

# وزارة التعليم العالي والبحث العلمي مفكرة البعثات والعلاقات الثقافية

الامتحانية الثقافية العراقية - بخارست



دليل الطالب المبتعث الى رومانيا

2013



## المقدمة

انطلاقاً من حرص الملحقية الثقافية في بخارست في ظل السياسة التعليمية التي تنتهجها وزارة التعليم العالي والبحث العلمي بهدف المضي قدماً تجاه تكامل التعليم العالي وانفتاحه على التطور السريع الحاصل في الدول المتقدمة، وعلى ترصين المستوى العلمي والارتقاء به وفق المعايير الأكاديمية المعتمدة، ورفده بطاقات جديدة عالية الاعداد والتاهيل وتواصل مع جهودها لمد جسور التفاعل والانفتاح على كبريات الجامعات والمراكز البحثية العلمية فان دور الملحقية الثقافية في بخارست يتجلى بالاهتمام والعمل على تفعيل وتطوير الاهداف المرجوه منها والاهتمام بالطلبة الدارسين والراغبين بالدراسة في رومانيا واستقطاب الكفاءات العلمية العراقية واحتضانهم والاستفادة من خبراتهم وحثهم على المساهمة في نهضة العراق العلمية والإرتقاء بمجمل المهام الأكاديمية والثقافية إلى مستوى الطموح.

ويسر الملحقية الثقافية في بخارست التواصل مع الطلبة الاعزاء من خلال نافذتها الجديدة **(دليل الطالب المبتعث الى رومانيا 2013)** والذي نأمل ان يكون مرجعاً وعونا لطلبتنا رسل العلم والمعرفة في مشوارهم الدراسي المبارك، لما فيه من مواضيع مفيدة ذات صلة مباشرة بدراساتهم وحياتهم بشكل عام. ونطل من نافذة لها دور في تحقيق أهداف كثيرة للتواصل مع أبنائنا الطلبة لمعرفة ما يحتاجون إليه عن قطاع التعليم ومؤسساته في كل من رومانيا والعراق. منوهين بنفس الوقت الى ان التعليمات والضوابط تخضع للمراجعة والتحديث المستمر من قبل وزارة التعليم العالي والبحث العلمي، لذا نؤكد على ضرورة زيارة موقع الملحقية الثقافية الالكتروني بشكل مستمر للاطلاع على آخر المستجدات ذات العلاقة بدراسة الطالب وحياته في رومانيا، ونطمح أن يكون التواصل إيجابياً بالحصول على المعلومة الحديثة والرصينة بما ينسجم مع المستجدات التي تطرأ، وتوسيع الاهتمام لتقديم مزيد من العطاء في خدمة العلم وطلابه وسعياً منا لابرار النموذج الراقي في البناء الحضاري برعاية وزارة العلم والعلماء وهي ترفع لواء العلم والمعرفة، سائرة بعون الله للإرتقاء بالمستوى العلمي بما يحقق التقدم والازدهار وتذليل الصعاب وتقديم الافضل إلى ابنائنا الطلبة.

أملين لجميع طلبتنا الاعزاء الاستفادة التي نرجوها لهم والمتوفرة في هذا الجهد المتواضع، وان يجدوا في أقسامه المتنوعة من معلومات وبيانات وإرشادات نافعة. ودعواتنا لهم بالنجاح والتقدم والارتقاء الى معايير الجودة العلمية الهادفة لاستثمار خبراتهم وصولاً إلى خدمة رسالة العلم في بلدنا الحبيب وجعله في مصاف الدول المتطورة في الجودة والمعيارية والاداء - ومن الله التوفيق.

أ.د. خميس عواد زيدان  
آذار 2013

1	المقدمة
6	معلومات عن الملحقة الثقافية في بخارست
7	الملحقة الثقافية
7	دور الملحقة الثقافية في متابعة شؤون الطلبة
8	اوقات عمل الملحقة
8	كادر الملحقة
8	الهيكل التنظيمي لعمل الملحقة الثقافية في بخارست
9	خارطة موقع الملحقة الثقافية في بخارست
10	معلومات عامة حول رومانيا
10	العطل الرسمية الرومانية لثلاثة اعوام
10	التوقيت الصيفي والشتوي
10	الاتصال الهاتفي بين العراق ورومانيا
10	كيفية الوصول الى رومانيا جوا
11	اهم المطارات الدولية الرومانية
11	أ. منطقة بخارست
11	ب. بقية المدن الرومانية
11	طرق الوصول الى رومانيا برا
11	أ. نظام النقل البري عن طريق القطارات في رومانيا
12	ب. نظام شبكة الطرقات العامة في رومانيا
12	اهم وسائل التنقل في بخارست
12	أ. التنقل داخل بخارست عن طريق الميترو
13	ب. التنقل داخل بخارست عن طريق الباصات وغيرها من وسائل النقل العام
13	نظام التعليم الجامعي في رومانيا
13	تنظيم دراسة البكالوريوس والماجستير
13	تنظيم دراسة الدكتوراه
14	هيئة الاعتراف والاعتماد لمؤسسات التربية والتعليم الرومانية وآلية منح الالقاب الجامعية واصدار الشهادات
14	تصنيف الشهادات التعليمية في رومانيا
14	انواع الشهادات الجامعية في رومانيا
14	اولا: شهادات البكالوريوس او الدبلوما الجامعية والماجستير
14	ثانيا: شهادة الدكتوراه
14	الوثائق المطلوبة للتسجيل في الدراسة الجامعية للطلبة القادمين الى رومانيا من دول غير اعضاء في الاتحاد الاوروبي
15	الوثائق المطلوبة للتسجيل
15	الرسوم الدراسية الجامعية والدراسات العليا في رومانيا الخاصة بالدراسة ضمن الدوام الكلي
15	اسماء الجامعات الحكومية الرومانية الرصينة المعترف بها من قبل وزارة التربية الوطنية الرومانية
17	اسماء الجامعات الرومانية التي يتم فيها تعليم اللغة الرومانية ضمن سنة الاعداد الدراسية (السنة التحضيرية) للطلبة الاجانب
18	التقويم الدراسي الجامعي في رومانيا
19	اجراءات الاقامة والاستقرار المتبعة للدراسة في رومانيا
19	الوثائق اللازمة للحصول على تاشيرة لاقامة طويلة بصفة تلاميذ او طلبة البكالوريوس او الماجستير او الدكتوراه
19	اجازة الاقامة في رومانيا
19	الحالات الاستثنائية للمواطنين الاجانب الدارسين في رومانيا
19	الشروط الخاصة باجازة الاقامة
20	تغيير مجال الدراسة او الاختصاص
20	التوظف خلال الدراسة في رومانيا

20	اعادة توحيد العائلة (ضم العائلة)
20	افضلية السكن في رومانيا
20	الرعاية الصحية للطلبة الدارسين في رومانيا
20	الشروط العامة للحصول على منح دراسية رومانية
20	آلية دفع المنح الدراسية الرومانية
21	فتح حساب مصرفي ( بنكي)
21	العملة المحلية الرومانية وفئاتها بالصور مع قيمها مقارنة بالدولار او الدينار العراقي
22	تصنيف المبعوثين للدراسة خارج العراق
22	تعليمات طلبة البعثات الدراسية
22	(1) كيفية الحصول على القبول
23	(2) المستمسكات المطلوبة للحصول على قبول في الجامعات الرومانية
23	(3) الحصول على الفيزا
23	(4) الوصول الى بلد الدراسة والمباشرة في الملحقية
24	(5) اجراءات التسجيل للدراسة بالمؤسسات التعليمية ( اللغة او الدراسة الاكاديمية)
24	(6) كورس اللغة
24	(7) تغيير كورس اللغة
24	(8) كورس الدراسة الاكاديمية
24	(9) السير الدراسي مع ملخص البحث
25	(10) تغيير الجامعة
25	(11) تغيير المشرف
25	(12) تغيير الاختصاص
25	(13) المشاركة في المؤتمرات
25	(14) تاييد الاستمرارية
26	(15) المصاحبة الزوجية
26	(1) ضم العائلة
26	(2) آلية ضم العائلة من داخل رومانيا
26	(3) اثبات المصاحبة الزوجية
26	(4) المولود الجديد
26	(16) التمديد الدراسي الاكاديمي
27	(17) التخرج
27	(1) طباعة الاطروحة
27	(2) راتب بعد التخرج
27	(3) اجور تذاكر عودة الطالب
28	(18) الانسحاب من البعثة
28	(19) الاجازات
28	(1) الاجازات المرضية
28	(2) الاجازات الاعتيادية
28	(3) اجازة الامومة
28	(20) تعليمات حسابية
28	(1) راتب الطالب
29	(2) استحقاق الطالب
29	(3) عدم استحقاق الطالب
29	(4) صرف الرواتب
29	(5) سلفة السفر عند الالتحاق بالدراسة
29	تعليمات طلبة المبادرة التعليمية
29	الوصول الى بلد الدراسة والمباشرة

29	1. تعليمات عامة
30	2. انتهاء الدراسة
30	<b>تعليمات طلبة الزمالات الدراسية</b>
30	(1) الحصول على الفيزا
30	(2) الوصول الى بلد الدراسة والمباشرة في الملحقية
30	(3) اجراءات التسجيل بالدراسة الاكاديمية
31	(4) الكورس الدراسي الاكاديمي
31	(5) السير الدراسي مع ملخص البحث
31	(6) تغيير الجامعة
31	(7) تغيير المشرف
31	(8) تغيير الاختصاص
31	(9) تاييد الاستمرارية
32	(10) المصاحبة الزوجية
32	(1) ضم العائلة
32	(2) آلية ضم العائلة من داخل رومانيا
32	(3) اثبات المصاحبة الزوجية
32	(11) الاجازات
32	(1) الاجازات المرضية
32	(2) الاجازات الاعتيادية
32	(3) اجازة الامومة
33	(12) تعليمات حسابية
33	(1) راتب الطالب
33	(2) آلية احتساب الاستحقاق المالي لطالب الزمالة الدراسية
33	(3) استحقاق الطالب
33	(4) عدم استحقاق الطالب
33	(5) صرف الرواتب
33	(6) سلفة السفر عند الالتحاق بالدراسة
33	<b>تعليمات طلبة النفقة الخاصة</b>
33	1. الشروط والضوابط المطلوبة لفتح الملف الدراسي على النفقة الخاصة
34	2. ضوابط القبول
34	3. مراحل الاجراءات المتخذة بشأن طالب النفقة الخاصة
35	4. السير الدراسي مع ملخص البحث
35	5. تغيير الجامعة
35	6. تغيير المشرف
35	7. تغيير الاختصاص
35	8. الاجازات
35	(1) الاجازات المرضية
36	(2) الاجازات الاعتيادية
36	(3) اجازة الامومة
36	9. التمديد الدراسي
36	10. انتهاء الدراسة
37	<b>تعليمات طلبة البعثة البحثية</b>
37	1. الوصول الى بلد الدراسة والمباشرة في الملحقية
37	2. المباشرة بالدراسة
37	3. السيرة الدراسية
37	4. انتهاء الدراسة

37	5. ختم الوصولات
38	تعليمات التفرغ العلمي
38	1- الوصول الى بلد الدراسة وتسجيل المباشرة في الملحقية
38	2- المباشرة بالجامعة
38	3- السيرة الدراسية
38	4- تمديد مدة التفرغ العلمي
38	5- انتهاء التفرغ العلمي
39	اسس تصديق وتقييم ومعادلة الشهادات للذين اكملوا دراستهم خارج العراق
39	آلية صحة الصدور
39	آلية تصديق الشهادات والوثائق
39	آلية وشروط تقييم الشهادات للطلبة الذين اكملوا دراستهم خارج العراق
40	تقييم و تعادل الشهادات إلكترونيا
40	اسس معادلة الشهادة
40	المدد الطبيعية للدراسة خارج العراق
40	اولا- مدة اللغة
41	ثانيا- مدة الدراسة في الدول الاوربية (رومانيا)
41	عدد الطلبة العراقيين في الجامعات الرومانية
41	<u>اولا:</u> اعداد الطلبة الدارسين في الجامعات الرومانية المسجلين لعام 2013 موزعة حسب الشهادة والتصنيف
41	<u>ثانيا:</u> اعداد الطلبة المتخرجين من الجامعات الرومانية عام 2012 موزعة حسب الشهادة والتصنيف
41	ارشادات السلامة
42	الملحق رقم (1): طلب فتح ملف دراسي على النفقة الخاصة
43	الملحق رقم (2): تعهد بعدم نقل الدراسة مع تعهد وظيفي
44	الملحق رقم (3): تعهد طالب النفقة الخاصة
45	الملحق رقم (4): استمارة منح المساعدة المالية لطلبة النفقة الخاصة
46	الملحق رقم (5): تعهد خطي بالوثائق والشهادات المقدمة للتصديق اصولية وقانونية
47	المرفق رقم (6): استمارة اصدار رسالة القبول في الدراسة في رومانيا
49	ارقام وعناوين مهمة مع المواقع الالكترونية الخاصة بها
50	الخاتمة

# معلومات عن الملحقية الثقافية في بخارست



## الملحقية الثقافية

هي دائرة حكومية عراقية تعمل ضمن اطار السفارة العراقية ومرتبطة بوزارة التعليم العالي والبحث العلمي وهي جزء من دائرة البعثات والعلاقات الثقافية. وقد جرى العمل في الملحقية الثقافية في بخارست ومنذ افتتاحها بتاريخ 2010/3/18 على ان تكون واجهة للعراق والتعليم العالي والعين العلمية لرصد التطور العلمي والثقافي والتكنولوجي وحلقة وصل لنقل العلم والتكنولوجيا. والعمل على فتح آفاق للتعاون بين العراق ورومانيا في الاختصاصات ذات العلاقة وتوثيق العلاقات العلمية والثقافية والفنية وتطويرها وفتح آفاق عمل جديدة مع التعليم العالي ومع الجامعات الرومانية الرصينة وتهيئة ارضية مشتركة لتوأمة الجامعات والكليات والاقسام المناضرة لها داخل العراق والعمل على توفير دورات تدريبية للملاكات الجامعية العراقية من خلال الجامعات والمؤسسات التعليمية الرومانية وايجاد فرص قبول لطلبة البعثات البحثية الراغبين باجراء بحوثهم العلمية في الجامعات الرومانية ومتابعتهم عند ابتعثهم. والتحرك على الوزارات الرومانية ذات العلاقة من اجل الحصول على اكبر عدد من الزمالات الدراسية للطلبة العراقيين. والسعى لتوقيع الاتفاقيات والبرامج التدريبية التي تنظم ذلك. كما جرى العمل بنفس الوقت على متابعة شؤون الطلبة والاساتذة العراقيين الدارسين في رومانيا والاسهام في معالجة مشاكلهم بما في ذلك طلبه النفقة الخاصة والمساعدة المالية ورعاية شؤون المدرسة العراقية في بخارست خدمة لابناء الجالية العراقية كونها واجهة العراق الحضاري والتربوي والعمل على استقطاب الكفاءات العلمية العراقية واحتضانهم والاستفادة من خبراتهم وحثهم على المساهمة في نهضة العراق العلمية وتغطية النشاطات العلمية والتربوية والثقافية للطلبة والجالية العراقية في رومانيا. اضافة الى ذلك فان الملحقية على تواصل مستمر مع وزارة التعليم العالي لرفدها بكل ما هو جديد والاعلام عن المؤتمرات التي تقيمها الجامعات الرومانية لغرض المشاركة فيها. وكذلك اعلام الوزارة عند تحول اسم المعهد الى جامعة او تغيير الجامعة من اسم لآخر او اتحاد بين جامعتين او استحداث جامعات جديدة. وتقديم معلومات عن الجامعات الرصينة ونظمها الدراسية ومستواها العلمي لتشجيع الطلبة على الدراسة فيها. وتوضيح نتائج المسح الميداني بطبيعة الدراسة ضمن ساحة عمل الملحقية في الجامعات الرومانية الحكومية منها والخاصة وكيفية التسجيل في الجامعات حسب نظام السنين او نظام الكورسات في الدراسة ونظام الساعات المعتمدة اضافة الى البحث (الاطروحة). وتوضيح المسح الميداني بطبيعة مراكز البحوث التابعة للقطاع العام والخاص مثل التعليم الالكتروني او مراكز الحاسبات او مراكز بحوث البيئة او المراكز الوقائية وغيرها. حيث تأتي كل هذه الإجراءات في ظل توجهات وزارة التعليم العالي والبحث العلمي بهدف تعزيز العلاقات وفتح آفاق للتعاون الثنائي في الجانبين العلمي والعملية بين العراق والبلدان الاخرى وإلى تذليل المعوقات التي يواجهها الطلبة الدارسين في الخارج وتقليص السقف الزمني للروتين والإسراع في دفع عجلة التقدم العلمية في العراق.

### دور الملحقية الثقافية في متابعة شؤون الطلبة

تتولى الملحقية الثقافية في بخارست الاهتمام بالطلبة الدارسين والراغبين بالدراسة في رومانيا ومن ابرز الواجبات والمهام والدور الذي تقوم به الملحقية الثقافية لتحقيق الاهداف المرجوه من افتتاحها هي:-

1. متابعة شؤون الطلبة الدارسين في رومانيا بما فيهم طلبة البعثات والمبادرة التعليمية والزمالات والنفقة الخاصة والاجازة الدراسية ورعاية شؤون الطلبة المعارين والبعثات البحثية والعمل على حل مشاكلهم في جميع الاوقات حتى في ايام العطل الرسمية وبعد اوقات الدوام الرسمي والاجابة عن جميع استفساراتهم وتقديم افضل الحلول للمعوقات التي يواجهونها والتواصل مع الطلبة الدارسين في الجامعات التي تقع خارج العاصمة بخارست وخصوصا في المحافظات البعيدة لتوفير عناء السفر لفترات طويلة والمكلف عند حضورهم الى الملحقية الثقافية.
2. العمل على إمكانية الحصول على مقاعد دراسية للطلبة العراقيين وكذلك العمل على توفير دورات تدريبية للملاكات الجامعية العراقية من خلال الجامعات والمؤسسات التعليمية الرومانية، فضلا عن إمكانية تعزيز المشاركات العراقية في المؤتمرات العلمية.
3. رعاية شؤون المدرسة العراقية في بخارست والمساهمة في تذليل المشاكل التي تواجهها من اجل تحسين وتطوير اداءها.
4. العمل على صرف الرواتب الشهرية والمساعدات المالية للطلبة الدارسين في رومانيا.
5. المشاركة في المؤتمرات التي تعقدها الجامعات الرومانية والاستفادة منها في عملية مد جسور العلاقات الثقافية والعلمية والتعاون بين البلدين والمساهمة في المناسبات العلمية والتربوية والفنية ضمن ساحة عمل الملحقية بما يبرز وجه العراق الحضاري المتطور.
6. العمل على استكمال الاجراءات المطلوبة لفتح ملفات للطلبة الدارسين في رومانيا ومتابعة شؤونهم الدراسية.
7. تحديد مواعيد تقويمية للاداء وكذلك مقابلة الطلبة باستمرار كل حسب الوقت المتاح له من اجل الاستماع بشكل مباشر اليهم والمشاكل التي يواجهونها وتقديم الحلول الممكنة والمناسبة لها اضافة الى عقد ندوات موسعة مع كل الطلبة وتوفير حلقة تواصل معهم وتوضيح بعض الاجراءات والتوجيهات الصادرة من الوزارة بما يتعلق بامورهم الدراسية ومتابعتها والعمل على تسهيل مهمة سفر الطلبة الوافدين والراغبين بزيارة الوطن اثناء فترة الدراسة بشكل لا يؤثر على سير دراستهم.
8. حث الطلبة على جلب كتب تأييد الاستمرار بالدراسة من جامعاتهم في كل سنة دراسية واستلامها وارسالها الى دائرة البعثات والعلاقات الثقافية.
9. العمل على تهيئة ارضية مشتركة من اجل تحقيق توأمة بين الجامعات العراقية والرومانية والتنسيق على تبادل الكتب والمنشورات العلمية ورفد البلد بما هو جديد من اصدارات وبحوث علمية تساعده في النهوض بالمستوى العلمي والانفتاح على التطور العلمي السريع الحاصل في الدول المتقدمة.
10. تعزيز العلاقات الثقافية والعلمية العراقية الرومانية وفتح آفاق للتعاون الثنائي في الجانبين العلمي والعملية من خلال الزيارات الميدانية والوقوف على ابرز المشكلات التي تواجه الطلبة العراقيين الدارسين في الجامعات الرومانية بهدف ايجاد المعالجة لها وتوثيق حلقة للتواصل بين الملحقية والطلبة.
11. استقطاب الكفاءات العراقية المغتربة واحتضانهم وحثهم على العودة وتسهيل سفرهم والاستفادة من خبراتهم للمساهمة في تطوير الواقع العلمي في العراق.

12. العمل في الحصول على صحة الصدور للشهادات والوثائق الممنوحة للطلبة العراقيين المتخرجين من الجامعات الرومانية والتصديق عليها وإرسالها إلى دائرة البعثات والعلاقات الثقافية في الوزارة لاستكمال الإجراءات الأخرى ويأتي ذلك من خلال الزيارات والاتصال بالجهات المعنية.

13. توثيق المعلومات العلمية والتربوية والفنية والثقافية ضمن ساحة عمل الملحقية وإنشاء قاعدة بيانات متكاملة تخصصية تخضع للتحديث المستمر والتي تتعلق بالطلبة الدارسين والوافدين وتتضمن أيضا المعلومات حول الفعاليات والنشاطات التي تقوم بها الملحقية الثقافية. فضلا عن استخدام التقنيات الحديثة ووسائل الاتصال المتقدمة لتنظيم وإدارة العمل والتواصل مع الطلبة والمهتمين من خلال الموقع الإلكتروني الخاص بالملحقية وتطويره وتحديثه بانتظام.

### اوقات عمل الملحقية

اوقات العمل الرسمي في الملحقية:

- من الاثنين الى الخميس : من الساعة 9 صباحا ولغاية 4 عصرا
- يوم الجمعة: من الساعة 9 صباحا ولغاية 3 عصرا

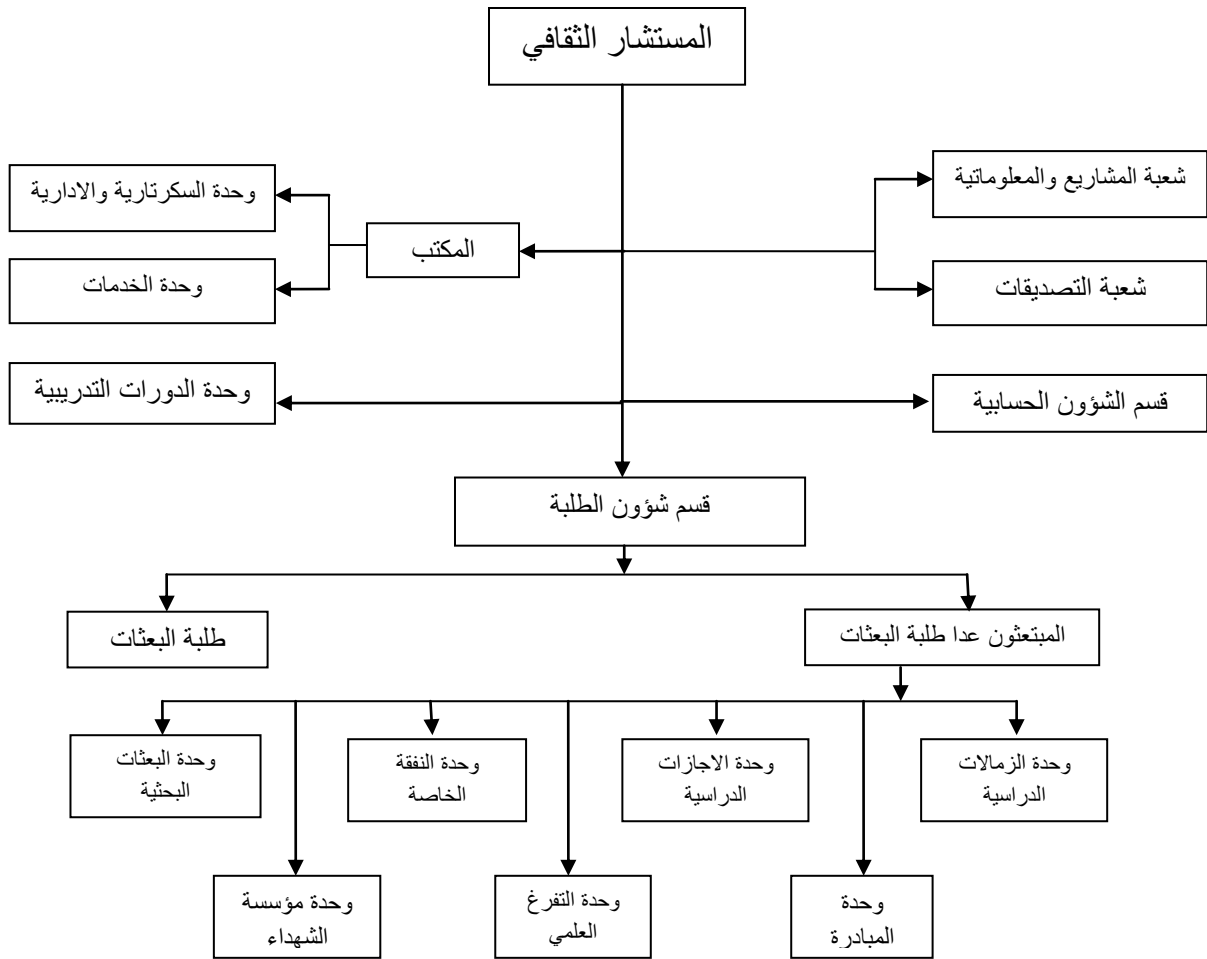
### كادر الملحقية

يتألف كادر الملحقية الثقافية العراقية في بخارست من:

1. المستشار الثقافي
2. الموظف الاداري
3. عدد من المستخدمين المحليين (3)

### المستشارون الذين اداروا الملحقية

1- الاستاذ الدكتور خميس عواد زيدان للفترة من 2010/3/18



الهيكل التنظيمي لعمل الملحقية الثقافية في بخارست



## معلومات عامة حول رومانيا

رومانيا هي جمهورية تقع في شرق أوروبا ويمر نهر الدانوب في جنوب البلاد وهي إحدى دول البلقان وتقع في الشمال. ويقع دلتا الدانوب على أراضيها حيث يصب في البحر الأسود وجبال كاربتينا في الجنوب وفي وسط البلاد يحدها من الشمال أوكرانيا، من الشمال الشرقي مولدافيا، من الشرق البحر الأسود، من الجنوب بلغاريا ومن الغرب صربيا وهنغاريا. وتعتبر رومانيا جمهورية ذات نظام نصف رئاسي وتحتل المرتبة التاسعة من حيث المساحة (238,391 كم مربع) والسابعة من حيث عدد السكان (22 مليون نسمة) من دول الاتحاد الأوروبي، عاصمة البلاد هي بخارست وهي أكبر مدينة في رومانيا والمدينة السادسة من حيث عدد السكان (1,9 مليون نسمة) من مدن الاتحاد الأوروبي. أصبحت رومانيا عضواً في الناتو منذ 2004/3/29 وعضواً في منظمة التعاون الاقتصادي للبحر الأسود وانضمت إلى الاتحاد الأوروبي في الأول من يناير 2007. اللغة الرسمية في البلد هي اللغة الرومانية والعملة المحلية تسمى الليي.

## العطل الرسمية الرومانية لثلاثة أعوام

2015	2014	2013	المناسبة
1-2 كانون الثاني	1-2 كانون الثاني	1-2 كانون الثاني	راس السنة الميلادية
10 نيسان	18 نيسان	3 أيار	الجمعة العظيمة
12-13 نيسان	20-21 نيسان	5-6 أيار	عيد القيامة
1 أيار	1 أيار	1 أيار	عيد العمال
1-2 حزيران	8-9 حزيران	23-24 حزيران	عيد الروح القدس
15 آب	15 آب	15 آب	عيد القديسة مريم
30 تشرين الثاني	30 تشرين الثاني	30 تشرين الثاني	عيد القديس اندرو
1 كانون الأول	1 كانون الأول	1 كانون الأول	العيد الوطني
25 كانون الأول	25 كانون الأول	25 كانون الأول	عيد الميلاد
26 كانون الأول	26 كانون الأول	26 كانون الأول	ما بعد عيد الميلاد

## التوقيت الصيفي والشتوي

تتبع رومانيا نظام التوقيت الصيفي والشتوي حيث يتم تغيير الساعات وكالاتي:

1 - التوقيت الصيفي:

يتم تغيير الساعة على التوقيت الصيفي في آخر يوم الاحد من شهر آذار من كل عام حيث يتم تغيير الساعة من 12.00 منتصف الليل لتصبح الساعة 1.00 بعد منتصف الليل.

2 - التوقيت الشتوي:

يتم تغيير الساعة على التوقيت الشتوي في آخر يوم الاحد من شهر تشرين الاول من كل عام حيث يتم تغيير الساعة من 12.00 منتصف الليل لتصبح الساعة 11.00 ليلاً.

## الاتصال الهاتفي بين العراق ورومانيا

توجد في رومانيا العديد من شركات الاتصال الهاتفي والكثير من العروض للاتصالات الدولية وفضل الخطوط الآن هي خط Vodafone وخط Cosmote وخط Orange حيث تكون الشريحة رخيصة.

## المفتاح الدولي للعراق

الهاتف الجوال: +00964 رقم الجوال

الهاتف الارضي: +00964 مفتاح المحافظة + رقم الهاتف الارضي

## المفتاح الدولي لرومانيا

الهاتف الجوال: +0040 رقم الجوال

الهاتف الارضي: +0040 مفتاح المدينة + رقم الهاتف الارضي

## كيفية الوصول الى رومانيا جوا

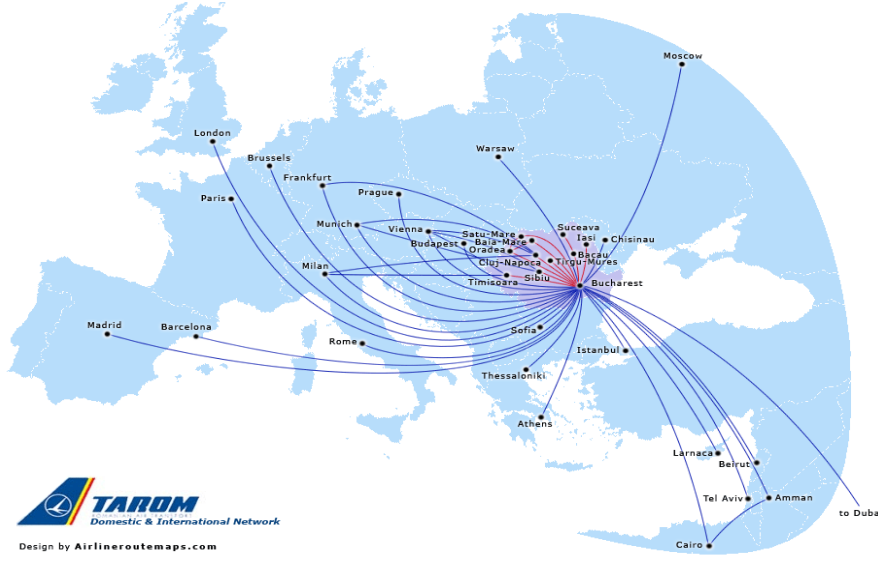
يمكن الوصول الى رومانيا جوا عن طريق الرحلات التي تقوم بها اما شركة الطيران الرومانية TAROM " تاروم" وهي اقدم شركة للطيران في رومانيا يقع مركز عملياتها في مطار HENRI COANDA هنري كواندا الدولي في بخارست وتقوم برحلات الى 54 وجهة دولية منتشرة في أوروبا وأفريقيا والشرق الأوسط، كما يمكن الوصول إليها عن طريق شركات الطيران الأجنبية التي توجد مكاتب فروعها في رومانيا والتي تربط رحلاتها بين مدن رومانيا وبين أهم مدن العالم.

## أهم المطارات الدولية الرومانية أ. منطقة بخارست

1. مطار هنري كواندا الدولي في بخارست وهو يقع على بعد 16.5 كم شمال مركز العاصمة في بلدة تسمى " اوتوبيني " ويمكن الوصول اليه عبر الطريق العام 1.
2. مطار AUREL VLAICU اوريل فلايكو الدولي المسمى سابقا بمطار BANEASA باناياسا الدولي وهو يقع في حارة باناياسا على بعد 8 كم شمال مركز العاصمة ويمكن الوصول اليه عبر نفس الطريق العام الذي يؤدي الى مطار هنري كواندا الدولي.

## ب. بقية المدن الرومانية

1. مطار MIHAIL KOGALNICEANU ميخائيل كوغالنيشيانو في كونستانتسا
2. مطار TRAIAN VUIA ترايان فويا في كلوج-نابوكا
3. المطارات الدولية في اراد ، باكاو ، اوراديا، ياشي، ساتو ماري، سيبيو، تارغو موريش.

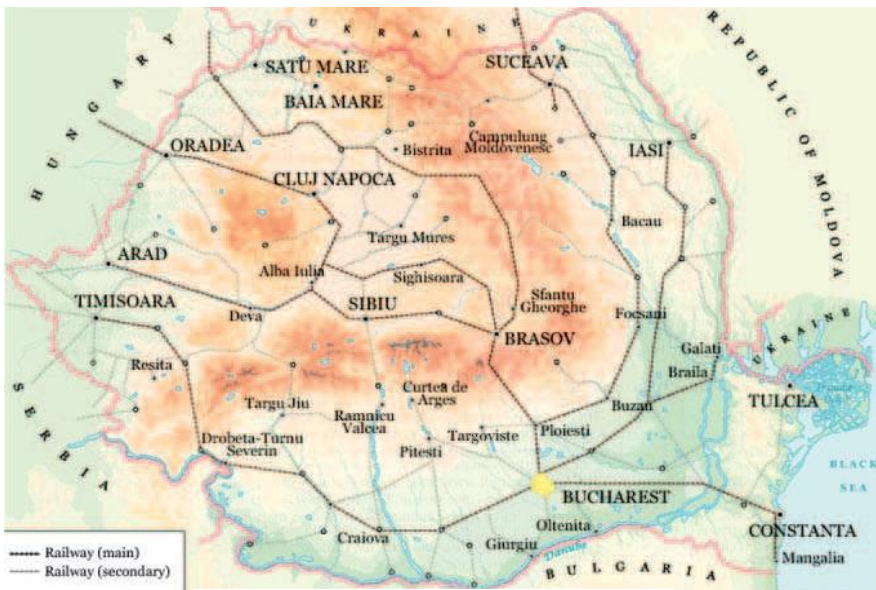


خارطة شبكة الرحلات الجوية الداخلية والخارجية لشركة "تاروم"

## طرق الوصول الى رومانيا برا

### أ. نظام النقل البري عن طريق القطارات في رومانيا

هناك شبكة قطارات سريعة تربط بين اهم مدن رومانيا كما بين بخارست وبين اهم العواصم الاوروبية وتقع اهم محطة في رومانيا للقطارات GARA DE NORD " المحطة الشمالية " في بخارست وهي مركز العمليات الخاصة بالنقل عن طريق السكة الحديد في رومانيا.



خارطة شبكة السكة الحديد في رومانيا

ب. نظام شبكة الطرقات العامة في رومانيا ومن اهم طرق الدخول في رومانيا

- طريق E81 : Berlin, Warsaw, Budapest- Petea
- طريق E60 : Vienna, Prague, Budapest- Bors
- طريق E64 : Vienna, Prague, Budapest-Nadlac
- طريق E671 : Vienna, Prague, Budapest-Varsaud
- طريق E70 : Trieste, Belgrade- Moravita or Portile de Fier
- طريق E85 : Athens, Tirana, Sofia-Giurgiu
- طريق E87 : Istanbul, Sofia-Vama Veche
- طريق E85 : Moscow, Kiev, Chernovitz-Siret



خارطة شبكة الطرقات العامة في رومانيا

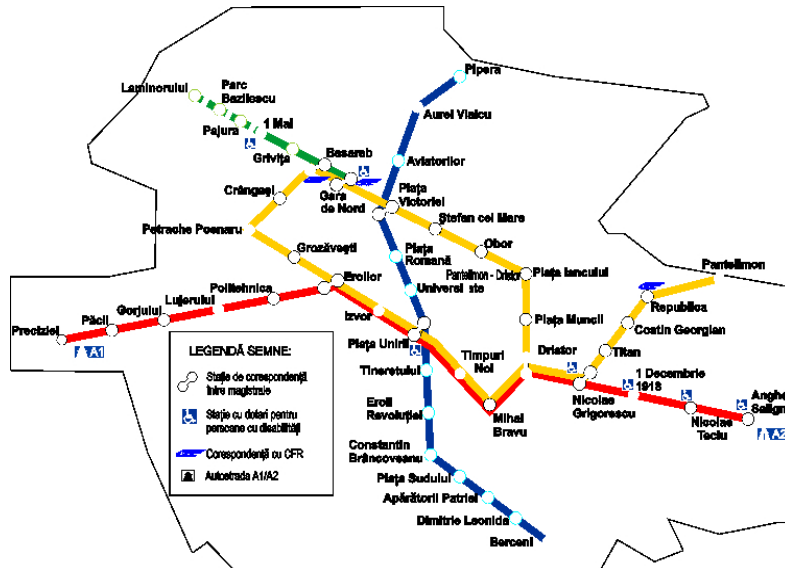
اهم وسائل التنقل في بخارست

أ. التنقل داخل بخارست عن طريق الميترو

تمتاز بخارست بانها المدينة الرومانية الوحيدة التي يتمتع سكانها بإمكانية التنقل عن طريق الميترو. وتتكون شبكة الميترو في بخارست من 4 خطوط تعبر المدينة كما يلي :

1. الخط الازرق (M2) وهو يعبر المدينة من الشمال الى الجنوب
2. الخط الاحمر (M3) وهو يعبر المدينة من الشرق الى الغرب
3. الخط الاصفر (M1) وهو يعبر المدينة دائريا
4. الخط الاخضر (M4) وهو يعبر المنطقة الشمالية فقط.

ويمكن التنقل بالميترو في بخارست يوميا من الساعة الخامسة صباحا وحتى الساعة الحادية عشرة مساء كما يمكن شراء بطاقات ميترو لرحلتين او 10 رحلات كما لرحلات شهر كامل عند الاماكن الخاصة ببيعها في المحطات تحت الارض.



خارطة شبكة الميترو في بخارست

## ب. التنقل داخل بخارست عن طريق الباصات وغيرها من وسائل النقل العام

يمكن التنقل داخل بخارست كما في داخل اهم المدن الرومانية الاخرى عن طريق الباصات التراموايات او الباصات الكهربائية يوميا وعلى مدار الساعة. ويمكن شراء بطاقات النقل العام من الاكشاك الصفراء اللون الموجودة بالقرب من معظم المحطات كما ويجب استخدام بطاقة كل مرة عند الاستخدام.

## نظام التعليم الجامعي في رومانيا

ينظم التعليم العالي في رومانيا في اطار العديد من الجامعات والاكاديميات والمعاهد ومراكز البحث العلمي ومدارس الدراسات العليا وغيرها وتعتبر كلها مؤسسات التعليم العالي او الجامعات. ويمكن ان تكون هذه المؤسسات والجامعات حكومية او خاصة ولا يمكن اجراء النشاطات التعليمية فيها الا بعد الحصول على تصديق وزارة التربية الوطنية الرومانية في هذا الخصوص. ويشترط ان يكون الطالب حاصلًا على شهادة الدراسة الاعدادية كحد ادنى للقبول في التعليم العالي ولا يتم الاعتراف بالوثائق الدراسية الصادرة عن مؤسسات التعليم العالي والجامعات من قبل الجهات الرسمية الا اذا كانت متوافقة مع احكام القوانين الرومانية الخاصة بالتعليم العالي.

### مراحل التعليم العالي هي:

#### 1. دراسة البكالوريوس – مدتها :

- 6 فصول ( 3 سنوات دراسية) في مجالات العلوم والفنون والاقتصاد والعلوم الاجتماعية أو النفسية أو السياسية.
  - 8 فصول (4 سنوات دراسية) – في مجالي التقنية والهندسة.
  - 12 فصلا (6 سنوات دراسية) – في مجالات الطب البشري وطب الاسنان والطب البيطري والهندسة المعمارية.
2. دراسات الماجستير – تتراوح مدتها بين سنة ونصف الى سنتين دراسيتين .
3. دراسات الدكتوراه – تتراوح مدتها بين ثلاث الى اربع سنوات دراسية.

### الدراسات العليا

- 1- دراسات ما بعد الدكتوراه – مدتها سنة على الاقل.
- 2- دراسات الاختصاص العلمي او المهني – مدتها فصل الى فصلين.
- 3- برامج التعليم المستمر- تستغرق طوال الحياة.

### تنظيم دراسة البكالوريوس والماجستير ويتنوع الى:

1. الدوام الكلي – يستلزم الحضور اليومي
2. الدوام الجزئي – لا يستلزم الحضور اليومي
3. التعليم عن بعد

### تنظيم دراسة الدكتوراه ويتنوع الى:

1. الدوام الكلي – يستلزم الحضور اليومي
2. الدوام الجزئي – لا يستلزم الحضور اليومي
3. في مجال الطب لا يوجد الا التعليم ضمن الدوام الكلي وبالحضور اليومي.

شهادة الدكتوراه وهي اعلى الشهادات الجامعية التي يتم منحها في جميع مجالات الدراسة بعد اكمال عدة سنوات من الدراسة والبحث العلمي المتخصص. ويتم منحها بعد الحصول على الشهادة الاكاديمية الاولى (او شهادة الماجستير) ويتطلب اكمال جميع الامتحانات بنجاح كما تقديم رسالة اصلية للدكتوراه. ويتلقى صاحب شهادة الدكتوراه لقب الدكتوراه في مجال اختصاصه ( من العلوم او الفنون).

يتم تنظيم النشاطات الجامعية في رومانيا كالتعليم والدراسة والتطبيقات العملية الامتحانات بموجب احكام النظام الاوروبي لتحويل الوحدات التعليمية (EUROPEAN CREDIT TRANSFER SYSTEM)، وكما يلي:

1. يتراوح عدد الوحدات التعليمية الخاصة بدراسات البكالوريوس بين 180 الى 240، اي 60 وحدة تعليمية للسنة الدراسية الواحدة.
2. عادة ما يتراوح عدد الوحدات التعليمية الخاصة بدراسة الماجستير بين 90 الى 120، اي 30 وحدة تعليمية للفصل الدراسي الواحد.
3. العدد الاجمالي للوحدات التعليمية الخاصة بدراسة البكالوريوس والماجستير يجب ان لا تقل عن 300 وحدة تعليمية.
4. عدد الوحدات التعليمية الخاصة بدراسة الدكتوراه هو 60 وحدة تعليمية.
5. عدد الوحدات التعليمية الخاصة بالدراسات العليا للاختصاص التي تستغرق فصلين دراسيين هو 60 وحدة تعليمية على الاقل.
6. في مجال الطب عدد الوحدات التعليمية الخاصة بالسنة الواحدة يعادل 60 وحدة تعليمية لدراسة البكالوريوس ويتراوح بين 60 الى 120 لدراسة الماجستير، والعدد الخاص بدراسة الدكتوراه هو 60 وحدة تعليمية.

## هيئة الاعتراف والاعتماد لمؤسسات التربية والتعليم الرومانية وآلية منح الالقاب الجامعية واصدار الشهادات

### تصنيف الشهادات التعليمية في رومانيا

تصدر مؤسسات التعليم العالي في رومانيا الوثائق من شهادات ودبلومات وغيرها من الوثائق الحكومية الرسمية لاثبات التخرج من برامج التعليم العالي كما يمنح لقب اكايمي او مهني للخريج وفق نموذج الشهادة الجامعية الرومانية.



### انواع الشهادات الجامعية في رومانيا

#### اولا: شهادات البكالوريوس او الدبلوما الجامعية والماجستير

1. يتم اصدار شهادات البكالوريوس او الدبلوما الجامعية والماجستير من قبل الجامعة المصدق عليها والتي قدم الخريج في اطارها امتحان الانتهاء من دراسة البكالوريوس او الماجستير.
2. يتم اصدار شهادة البكالوريوس او الماجستير مع المرفقات معززه بالتفاصيل الى اسم ومستوى التاهيل العلمي كما تحتوي على الدرجات الحاصل عليها طوال فترة الدراسة. والمرفقات تصدر باللغة الرومانية اضافة الى لغة اخرى عالمية مثل الانكليزية او الفرنسية.

#### ثانيا: شهادات الدكتوراه

1. يتم تقديم قرار مجلس الدكتوراه لمنح لقب الدكتوراه الى رئاسة الجامعة لاكمال ملف الطالب.
2. تقوم الجامعة بارسال ملف طالب الدكتوراه مع نسخة من رسالة الدكتوراه الى وزارة التربية الوطنية الرومانية للحصول على موافقة المجلس الوطني للتصديق على الالقاب والشهادات والوثائق الجامعية على قرار مجلس الدكتوراه.
3. يتم منح لقب الدكتوراه على اساس امر وزارة التربية الوطنية الرومانية، تلبية لاقتراح المجلس الوطني للتصديق على الالقاب والشهادات والوثائق الجامعية.
4. تصدر الجامعة شهادة الدكتوراه باللغتين الرومانية والانكليزية، على اساس امر وزارة التربية الوطنية الرومانية.
5. يذكر في الشهادة نوع دراسة الدكتوراه – علمية او مهنية – اضافة الى المجال الاساسي للدراسة.
6. يكمن منح شهادة الدكتوراه للطالب ضمن احتفال او جلسة عامة.

### الوثائق المطلوبة للتسجيل في الدراسة الجامعية للطلبة القادمين الى رومانيا من دول غير اعضاء في الاتحاد الاوروبي

- 1- وثائق تثبت جنسية الطالب.
  - 2- وثائق دراسية تثبت اتقان المؤهلات العلمية المطلوبة للقبول في الجامعة.
  - 3- اختيار احدى الجامعات الحكومية او الخاصة المعترف بها لدى وزارة التربية الوطنية الرومانية.
  - 4- رسالة تثبت موافقة الجامعة التي يراد الدراسة فيها على تسجيل الطالب.
- بعد تقديم ملف الطالب الى الجامعة وبعد الموافقة يتم اصدار رسالة القبول في الدراسة من قبل الجامعة الرومانية التي يروم الطالب الاجنبي الدراسة في اطارها – على شرط اكماله جميع الاجراءات المطلوبة بنجاح.
1. يمكن ايجاد الاستمارات المطلوبة لاكمال ملف الطالب عند قسم الطلبة الاجانب في اطار وزارة التربية الوطنية الرومانية كما عند الجامعات الرومانية او السفارات الرومانية في الخارج كما يمكن تحميلها من الانترنت في موقع وزارة التربية الوطنية الرومانية وفق المرفق رقم (6).
  2. يجب على الطالب ارسال نسخ من كل الوثائق الى الجامعة المراد التقديم للدراسة فيها عن طريق البريد او الايميل للحصول على رسالة القبول في الدراسات وعند التسجيل في رومانيا يجب عليه ان يقدم شخصا ملف يحتوي على جميع الوثائق الاصلية.

3. قبل الوصول الى رومانيا يجب على الطالب تقديم ملفه الى احدى السفارات الرومانية في الخارج بضمها وثيقة تثبت دفع الاجور الدراسية لمدة 9 اشهر على الاقل لاجل الحصول على تاشيرة الدخول للدراسة في رومانيا.
4. يتم قبول الطلبة الاجانب في دراسة البكالوريوس او الماجستير لدى الجامعات الرومانية على اساس عملية تقدير الملفات، اما القبول في دراسة الدكتوراه فيتم على اساس امتحان الدخول.
5. ينبغي على الطلبة الاجانب اتقان اللغة التي تتم فيها عملية التعليم ( الرومانية او الانكليزية او الفرنسية او الالمانية).
6. يمكن للطلبة الاجانب تعلم اللغة الرومانية خلال سنة اعداد (السنة التحضيرية). اما الطلبة الذين يتقنون اللغة الرومانية ولا يريدون التسجيل في السنة التحضيرية فيمكنهم تقديم امتحان اللغة للدخول في الجامعة. اما بالنسبة للطلبة الذين يمكنهم اثبات الدراسة في رومانيا سابقا لمدة 4 سنوات متتالية على الاقل لا يجب عليهم تقديم امتحان اللغة الرومانية او التسجيل في السنة التحضيرية.

### الوثائق المطلوبة للتسجيل

1. استمارة التسجيل بنسختين.
2. نسخة مترجمة مصدق عليها من شهادة التخرج من المدرسة الثانوية او ما يعادلها – للتسجيل في دراسة البكالوريوس.
3. نسخة مترجمة مصدق عليها من شهادة البكالوريوس – للتسجيل في دراسة الماجستير.
4. نسخة مترجمة مصدق عليها من شهادة الماجستير – للتسجيل في دراسة الدكتوراه.
5. ملف بالاعمال والابحاث العلمية المنشورة (السيرة الذاتية) – يجب ترجمتها الى اللغة الرومانية او الانكليزية او الفرنسية او الالمانية.
6. نسخة مترجمة مصدق عليها من شهادة الميلاد.
7. نسخة مصدق عليها من جواز السفر.
8. شهادة طبية مترجمة ومصدقة.

**ملاحظة:** يجب ترجمة جميع محتويات الملف الى اللغة الرومانية او الانكليزية او الفرنسية او الالمانية.

### الرسوم الدراسية الجامعية والدراسات العليا في رومانيا

#### الرسوم الخاصة بالدراسة ضمن الدوام الكلي

الدكتوراه المبلغ باليورو/ شهريا	بكالوريوس/ ماجستير المبلغ باليورو/ شهريا	مجال الدراسة
290	270	الهندسية / التقنية / الزراعة / العلوم / الرياضيات / الرياضة
370	350	الهندسة المعمارية
240	220	العلوم الاجتماعية/العلوم النفسية/ العلوم الاقتصادية
340	320	الطب
440	420	الفنون / الموسيقى
770	750	الغناء / المسرح
970	950	الفيلم

يجب دفع الرسوم اعلاه مسبقا لمدة 9 اشهر علما انها لا تغطي النفقات الشخصية او اجور السكن.

### اسماء الجامعات الحكومية الرومانية الرصينة المعترف بها من قبل وزارة التربية الوطنية الرومانية

#### Instituții de învățământ superior de stat

No.	اسم الجامعة / Name of University	التخصصات الموجودة في الجامعة
1	UNIVERSITATEA POLITEHNICA DIN BUCUREȘTI	التخصصات الهندسية والتقنية والعلوم
2	UNIVERSITATEA TEHNICĂ DE CONSTRUCȚII DIN BUCUREȘTI	التخصصات الهندسية المدنية والتقنية
3	UNIVERSITATEA DE ARHITECTURĂ ȘI URBANISM „ION MINCU” DIN BUCUREȘTI	التخصصات الهندسية المعمارية والتصميمية وتخطيط المدن
4	UNIVERSITATEA DE ȘTIINȚE AGRONOMICE ȘI MEDICINĂ VETERINARĂ DIN BUCUREȘTI	التخصصات الزراعية والطب البيطري
5	UNIVERSITATEA DIN BUCUREȘTI	التخصصات الادبية واللغات والقانونية والفلسفية والتاريخية و الرياضية والتربوية والاجتماعية والعلوم والصحافة
6	UNIVERSITATEA DE MEDICINĂ ȘI FARMACIE „CAROL DAVILA” BUCUREȘTI	التخصصات الطبية والصيدلة وطب الاسنان
7	ACADEMIA DE STUDII ECONOMICE DIN BUCUREȘTI	التخصصات الاقتصادية والادارية والمحاسبة

No.	Name of University / اسم الجامعة	التخصصات الموجودة في الجامعة
8	UNIVERSITATEA NAȚIONALĂ DE MUZICĂ DIN BUCUREȘTI	التخصصات الموسيقية والغنائية
9	UNIVERSITATEA NAȚIONALĂ DE ARTE DIN BUCUREȘTI	التخصصات الفنية
10	UNIVERSITATEA NAȚIONALĂ DE ARTĂ TEATRALĂ ȘI CINEMATOGRAFICĂ „I.L. CARAGIALE" DIN BUCUREȘTI	التخصصات السينمائية والمسرحية والتمثيلية
11	ACADEMIA NAȚIONALĂ DE EDUCAȚIE FIZICĂ ȘI SPORT DIN BUCUREȘTI	التخصصات الرياضية
12	ȘCOALA NAȚIONALĂ DE STUDII POLITICE ȘI ADMINISTRATIVE	التخصصات السياسية والإدارية
13	UNIVERSITATEA „1 DECEMBRIE 1918" ALBA IULIA	التخصصات العلمية والتاريخية والقانونية والدينية
14	UNIVERSITATEA „AUREL VLAICU" DIN ARAD	التخصصات التربوية والاقتصادية والهندسية والأدبية
15	UNIVERSITATEA "VASILE ALECSANDRI" DIN BACĂU	التخصصات الهندسية والعلمية والأدبية والاقتصادية
16	UNIVERSITATEA DE NORD DIN BAIA MARE	التخصصات الهندسية والعلمية والأدبية
17	UNIVERSITATEA „TRANSILVANIA" DIN BRAȘOV	التخصصات الهندسية والاقتصادية والقانونية والاجتماعية والطبية والرياضية والزراعية
18	UNIVERSITATEA TEHNICA DIN CLUJ-NAPOCA	التخصصات التقنية والهندسية
19	UNIVERSITATEA DE ȘTIINȚE AGRICOLE ȘI MEDICINĂ VETERINARĂ DIN CLUJ-NAPOCA	التخصصات الزراعية والطب البيطري
20	UNIVERSITATEA „BABES-BOLYAI" DIN CLUJ-NAPOCA	التخصصات العلمية والأدبية والدينية والقانونية والاقتصادية والإدارية والصحافة
21	UNIVERSITATEA DE MEDICINĂ ȘI FARMACIAE „IULIU HAȚIEGANU" DIN CLUJ - NAPOCA	التخصصات الطبية والصيدلة
22	ACADEMIA DE MUZICA „GHEORGHE DIMA" DIN CLUJ-NAPOCA	التخصصات الموسيقية والغنائية
23	UNIVERSITATEA DE ARTĂ ȘI DESIGN DIN CLUJ-NAPOCA	التخصصات الفنية والتصميمية
24	UNIVERSITATEA „OVIDIUS" DIN CONSTANȚA	التخصصات الأدبية والفنية والعلمية والقانونية والإدارية والاقتصادية والرياضية والهندسية والطبية والصيدلة
25	UNIVERSITATEA MARITIMĂ DIN CONSTANȚA	التخصصات التقنية
26	UNIVERSITATEA DIN CRAIOVA	التخصصات الزراعية والتقنية والقانونية والإدارية والاقتصادية والرياضية والعلمية والأدبية والدينية والاجتماعية
27	UNIVERSITATEA DE MEDICINA SI FARMACIE DIN CRAIOVA	التخصصات الطبية والصيدلة
28	UNIVERSITATEA „DUNĂREA DE JOS" DIN GALAȚI	التخصصات التقنية والإدارية والاقتصادية والأدبية والطبية والصيدلة والعلمية والهندسية والقانونية والتاريخية والرياضية والفنية
29	UNIVERSITATEA TEHNICA „GH. ASACHI" DIN IASI	التخصصات التقنية والهندسية
30	UNIVERSITATEA DE ȘTIINȚE AGRICOLE SI MEDICINA VETERINARA „ION IONESCU DE LA BRAD" DIN IASI	التخصصات الزراعية والطب البيطري
31	„ALEXANDRU IOAN CUZA" DIN IASIUNIVERSITATEA	التخصصات العلمية والرياضية والاقتصادية والإدارية والأدبية والدينية والتاريخية
32	„GR. T. POPA" DIN IASIUNIVERSITATEA DE MEDICINA SI FARMACIE	التخصصات الطبية والصيدلة
33	UNIVERSITATEA DE ARTE „GEORGE ENESCU" DIN IAȘI	التخصصات الفنية
34	UNIVERSITATEA DIN ORADEA	التخصصات الهندسية والأدبية والرياضية والعلمية والاقتصادية والقانونية والسياسية والدينية والاجتماعية
35	PETROSANIUNIVERSITATEA DIN	التخصصات العلمية والتقنية
36	UNIVERSITATEA DIN PITEȘTI	التخصصات العلمية والاقتصادية والتقنية والدينية والرياضية والاجتماعية والإدارية والتربوية والقانونية والأدبية
37	„PETROL-GAZE" DIN PLOIESTIUNIVERSITATEA	التخصصات الهندسية والأدبية والعلمية والاقتصادية
38	UNIVERSITATEA „EFTIMIE MURGU" DIN REȘIȚA	التخصصات الهندسية والاقتصادية والإدارية
39	UNIVERSITATEA „LUCIAN BLAGA" DIN SIBIU	التخصصات الأدبية والقانونية والدينية والطبية والعلمية والزراعية والاقتصادية والصحافة
40	UNIVERSITATEA „ȘTEFAN CEL MARE" DIN SUCEAVA	التخصصات الهندسية والعلمية والأدبية والزراعية والتربوية والاقتصادية والرياضية
41	UNIVERSITATEA „VALAHIA" DIN TÂRGOVIȘTE	التخصصات الاقتصادية والإدارية والقانونية والفنية والهندسية والدينية
42	UNIVERSITATEA „CONSTANTIN BRÂNCUȘI" TÎRGU-JIU	التخصصات الهندسية والاقتصادية والإدارية والقانونية والأدبية والتقنية والتربوية
43	UNIVERSITATEA „PETRU MAIOR" DIN TARGU MURES	التخصصات الهندسية والعلمية والأدبية والاقتصادية والقانونية والإدارية
44	UNIVERSITATEA DE MEDICINĂ ȘI FARMACIE DIN TÂRGU-MUREȘ	التخصصات الطبية والصيدلة
45	UNIVERSITATEA DE ARTĂ TEATRALĂ DIN TÂRGU-MUREȘ	التخصصات السينمائية والمسرحية والتمثيلية
46	UNIVERSITATEA „POLITEHNICA" DIN TIMIȘOARA	التخصصات التقنية والهندسية
47	UNIVERSITATEA DE ȘTIINȚE AGRICOLE ȘI MEDICINĂ VETERINARĂ A BANATULUI DIN TIMIȘOARA	التخصصات الزراعية والطب البيطري
48	UNIVERSITATEA DE VEST DIN TIMIȘOARA	التخصصات الفنية والعلمية والإدارية والقانونية والاقتصادية والرياضية والعلمية والأدبية والدينية والموسيقية والاجتماعية والفلسفية والسياسية
49	UNIVERSITATEA DE MEDICINĂ ȘI FARMACIE „VICTOR BABEȘ" DIN TIMIȘOARA	التخصصات الطبية والصيدلة

اسماء الجامعات الرومانية التي يتم فيها تعليم اللغة الرومانية ضمن سنة الاعداد الدراسية (السنة التحضيرية) للطلبة الاجانب  
تبدأ كورسات اللغة الرومانية ضمن الجامعات ادناه مع ابتداء السنة الدراسية الجامعية اي كل عام في الاول من تشرين الاول وتعادل  
مدتها مدة السنة الدراسية ( اي 10 اشهر).

No. الرقم	اسم الجامعة والمعلومات الخاصة بها Name of University and contact details	كلفة كورسات اللغة الرومانية Cost of Romanian Language Courses		
		الدكتوراه المبلغ باليورو / شهريا	بكالوريوس / ماجستير المبلغ باليورو / شهريا	
1	<b>Universitatea "Politehnica" din București</b> جامعة بوليتكنيكا في بخارست العنوان: Splaiul Independentei nr. 313, sector 6, Bucuresti, Cod Postal: 060042 الهاتف: 021-402 91 00 الفاكس: 021-318 10 01 الايمل: dci@rectorat.pub.ro	290	270	
2	<b>Universitatea din București</b> جامعة بخارست العنوان: Bd. M. Kogălniceanu 36-46, Sector 5, 050107, București, ROMANIA الهاتف: 021307 73 00 الفاكس: 021313 17 60 الايمل: panzaru@unibuc.ro <b>Universitatea "Babeș-Bolyai" din Cluj-Napoca</b> جامعة بابيش - بولياي في كلوج - نابوكا العنوان: Mihail Kogalniceanu nr. 1 RO- 400084 Cluj-Napoca الهاتف: 0264 - 40.53.00 الفاكس: 0264 - 59.19.06 الايمل: rector@ubbcluj.ro <b>Universitatea din Craiova</b> جامعة كرايوفا العنوان: str. A. I. Cuza nr.13, Craiova, Romania, cod postal: 200585 الهاتف: 0251414398 الفاكس: 0251 411688 الايمل: rectorat@centra.ucv.ro <b>Universitatea "Alexandru Ioan Cuza" din Iași</b> جامعة اليكساندرو ايوان كوزا في باشي العنوان: bdul Carol I nr.11, 700506, Iași, România الهاتف: 0232201000 الفاكس: 0232201001 الايمل: contact@uaic.ro	الدكتوراه المبلغ باليورو / شهريا	بكالوريوس / ماجستير المبلغ باليورو / شهريا	مجال الدراسة
		290	270	التقنية / الزراعة/العلوم/ الرياضيات/ الرياضة
		370	350	الهندسة المعمارية
		240	220	العلوم الاجتماعية/علوم النفسية/ العلوم الاقتصادية
		340	320	الطب
		440	420	الفنون / الموسيقى
		770	750	الغناء / المسرح
3	<b>Universitatea din Bacău</b> جامعة باكاو العنوان: Strada: Calea Mărășești, 157, Orasul: Bacău Cod postal: 600115 الهاتف: 0234.542.411 الفاكس: 0234.545.753 الايمل: rector@ub.ro	الدكتوراه المبلغ باليورو / شهريا	بكالوريوس / ماجستير المبلغ باليورو / شهريا	
		250	250	
4	<b>Universitatea din Pitești</b> جامعة بيتيشت العنوان: 110040 Pitești, str Targul din Vale nr.1, Arges, Romania الهاتف: 0348453100 الفاكس: 0348453123 الايمل: info@upit.ro <b>Universitatea "Ștefan cel Mare" din Suceava</b> جامعة شتيفان شيل ماري في سوشيافا العنوان: Str. Universitatii 13, 720229 Suceava, Romania الهاتف: 0230 216 147 الفاكس: 4 0230 520 080 الايمل: rectorat@usv.ro <b>Universitatea de Vest din Timișoara</b> جامعة الغرب في تيميشوارا العنوان: Blvd. V. Parvan 4 Timisoara 300223 الهاتف: 0256-592111 الفاكس: 0256-592311 الايمل: secretariat@rectorat.uvt.ro <b>Universitatea Valahia din Targoviște</b> جامعة فالاهيا في تارغوفيشتيه العنوان: Bd. Carol I, Nr. 2, 130024, Targoviste, Dambovita, ROMANIA الهاتف: 0245206101 الفاكس: 0245217692 الايمل: rectorat@valahia.ro	الدكتوراه المبلغ باليورو / شهريا	بكالوريوس / ماجستير المبلغ باليورو / شهريا	مجال الدراسة
		290	270	التقنية / الزراعة/العلوم/ الرياضيات/ الرياضة
		370	350	الهندسة المعمارية
		240	220	العلوم الاجتماعية/علوم النفسية/ العلوم الاقتصادية
		340	320	الطب
		440	420	الفنون / الموسيقى
		770	750	الغناء / المسرح
5	<b>Universitatea "Ovidius" din Constanța</b> جامعة اوفيدوس في كونستانتسا العنوان: 900527 Constanta; Bdul Mamaia nr.124 الهاتف: 0241-606.465 الفاكس: 0241-511.512 الايمل: rectorat@univ-ovidius.ro	الدكتوراه المبلغ باليورو / شهريا	بكالوريوس / ماجستير المبلغ باليورو / شهريا	
		250	250	

## التقويم الدراسي الجامعي في رومانيا

التقويم الدراسي الجامعي في رومانيا يختلف بين الجامعات ومن سنة الى اخرى ولكن في الاطار العام التقويم الدراسي الجامعي يبدأ في الاول من تشرين الاول من كل عام وينتهي في الثلاثين من حزيران القابل. وادناه نموذج للتقويم الدراسي الجامعي لعام 2012-2013 جامعة بخارست.

### التقويم الدراسي الجامعي لعام 2012-2013 / جامعة بخارست Structura anului universitar 2012/2013

Semestrul الفصل	Anul de studii السنة الدراسية	PERIOADA الفترة	ACTIVITATEA النشاطات
الفصل الدراسي الاول	LICENȚĂ بكالوريوس MASTER ماجستير ȘCOALĂ DOCTORALA دكتوراه	1.10.2012 - 22.12.2012	Activitate didactică نشاطات التعليم
		23.12.2012 – 03.01.2013	Vacanță de iarnă عطلة الشتاء
		4.01.2013 – 15.01.2013	Activitate didactică نشاطات التعليم
		16.01.2013 – 06.02.2013	Sesiune de examene دورة الامتحانات
		07.02.2013 – 13.02.2013	Vacanță intersemestrială عطلة تفصيلية
		17.01.2013 - 20.02.2013	Sesiune de licență, disertație دورة تقديم اطروحات البكالوريوس والماجستير
الفصل الدراسي الثاني	بكالوريوس / دكتوراه للمراحل غير المنتهية	14.02.2013 - 21.05.2013	Activitate didactică نشاطات التعليم
		22.05.2013 – 19.06.2013	Sesiune de examene دورة الامتحانات
	بكالوريوس / ماجستير للمراحل المنتهية	15.02.2013 – 23.04.2013	Activitate didactică نشاطات التعليم
		24.04.2013 – 15.05.2013	Sesiune de examene دورة الامتحانات
		16.05.2013 – 14.06.2013	Pregătirea examenului de finalizare اعداد الامتحان النهائي
		16.05.2013 – 22.05.2013	Sesiune de examene restante دورة الامتحانات المتبقية
		23.05.2013 – 31.05.2013	Sesiune de reexaminare / (inclusiv mariri de note) دورة اعادة الامتحان
		15.06.2013 – 30.06.2013	Sesiune de licență, disertație دورة تقديم اطروحات البكالوريوس والماجستير
	Școala doctorală 20.06.2013 – 04.09.2013 pregătirea proiectului de cercetare الدكتوراه – اعداد مشروع البحث العلمي		
	Sesiune de toamnă 01.09.2013 - 20.09.2013 دورة الامتحانات الخريف		
Școala doctorală 6.09.2013 – 20.09.2013 – susținerea proiectului de cercetare الدكتوراه – تقديم مشروع البحث العلمي			

## اجراءات الاقامة والاستقرار المتبعة للدراسة في رومانيا

يجب على المواطنين الاجانب القادمين من دول غير اعضاء في الاتحاد الاوروبي والذين يريدون الدراسة في رومانيا اكمال الاجراءات التالية :

1. التسجيل لدى الجامعة التي يراد الدراسة فيها والحصول على وثيقة القبول من قبلها.
2. الحصول على تأشيرة لاقامة طويلة للدراسة من قبل البعثات الرومانية الدبلوماسية والقنصلية الموجودة خارج رومانيا.

### الوثائق اللازمة للحصول على تأشيرة لاقامة طويلة بصفة تلاميذ أو طلبة البكالوريوس أو الماجستير أو الدكتوراه

1. وثيقة تثبت القبول في الدراسة صادرة عن وزارة التربية الوطنية الرومانية يشار فيها الى ان الطالب مسجل ضمن الدوام الكلي.
2. وثيقة تثبت دفع رسوم الدراسة لمدة 9 شهر على الاقل ويكون الدفع بعملة اليورو مقدما لغرض الحصول على الفيزا.
3. وثيقة تثبت ان الطالب يستطيع تغطية النفقات الشخصية بمبلغ شهري يساوي الراتب الادنى في رومانيا طوال الفترة المشار اليها في التأشيرة.
4. سجل عدلي ( صحيفة السوابق) او ما يعادله مترجم ومصدق.
5. صورة قيد مترجمة ومصدقة.
6. شهادة صحية مترجمة ومصدقة.
7. تامين صحي للفترة المشار اليها في التأشيرة.
8. جواز السفر.
9. صورة شخصية عدد 2/.
10. موافقة الوالدين على اقامة الطالب في رومانيا للدراسة اذا كان عمره اقل من 18 سنة.

### اجازة الاقامة في رومانيا

بعد الدخول الى رومانيا يجب على الطالب الحصول على اجازة الاقامة تصدرها الفروع المحلية لمكتب الهجرة الروماني. ومن اجل الحصول على هذه الاجازة يجب تقديم بعض الاوراق مع صورة شخصية وخلال مدة 30 يوما على الاقل قبل انتهاء فترة الاقامة المذكورة في التأشيرة. ولتمديد هذه الفترة والحصول على اجازة الاقامة يجب تقديم الاوراق التالية:

1. طلب.
2. جواز السفر مع نسخة مصورة منه.
3. رسالة القبول في الدراسة – تستلزم فقط في المرة الاولى التي يطالب فيها المواطن الاجنبي بتمديد فترة الاقامة.
4. وثيقة صادرة عن الجامعة الدارس فيها.
5. وثيقة تثبت ان الطالب يستطيع تغطية النفقات الشخصية بمبلغ شهري يساوي الراتب الادنى في رومانيا طوال الفترة المشار اليها في اجازة الاقامة.
6. وثيقة تثبت شرعية استئجار او ملك مكان السكن في رومانيا ( الاصل مع نسخة مصورة منه).
7. شهادة طبية.
8. دفع الرسوم.

### الحالات الاستثنائية للمواطنين الاجانب الدارسين في رومانيا

1. الطلبة الذين يستفيدون من منح دراسية ممنوحة من قبل الجانب الروماني يستثنون من دفع الرسوم القنصلية والرسوم الخاصة باصدار اجازة الاقامة كما لا يجب عليهم تقديم وثيقة تثبت انهم يستطيعون تغطية النفقات الشخصية طوال الاقامة في رومانيا.
2. المواطنين الاجانب من اصل روماني هم الآخرون لا يجب عليهم تقديم وثيقة تثبت انهم يستطيعون تغطية النفقات الشخصية طوال الاقامة في رومانيا.
3. الطلبة الاجانب الذين قد بلغوا 26 سنة من العمر يجب عليهم تقديم تامين صحي اجتماعي لتمديد فترة الاقامة في رومانيا، بموجب احكام القانون 95 في 2006.

### الشروط الخاصة باجازة الاقامة

1. يجب تجديد اجازة الاقامة 30 يوما على الاقل قبل تاريخ انتهاء الاجازة السابقة.
2. يتم تلبية طلب منح او تمديد فترة الاقامة في 30 يوما منذ تاريخ تقديمه. واذا استلزم الامر اتخاذ اجراءات اضافية يمكن تمديد هذه الفترة لمدة 15 يوما على الاكثر.
3. لطالب الاقامة الحق في التمديد على التوالي لفترة سنة. اما الطلبة الذين يستفيدون من منح دراسية ممنوحة من قبل الجانب الروماني فيتم اصدار اجازة الاقامة تغطي مدة الدراسات باكملها.
4. بعد الانتهاء من الدراسة في رومانيا للطالب الحق في تمديد الاقامة لمدة 90 يوما على الاكثر منذ تاريخ التخرج من الجامعة وذلك لاجل اكمال الاجراءات الخاصة باتمام الوثائق الدراسية.

## تغيير مجال الدراسة او الاختصاص

يحق للطلبة الاجانب تغيير مجال الدراسة او الاختصاص اذا لم يقتض ذلك تعدي فترة الدراسة المحددة في البداية. اما في حالة التجاوز على هذه الفترة فيجب على الطالب اعادة الحصول على تأشيرة اقامة طويلة للدراسة في رومانيا.

## التوظيف خلال الدراسة في رومانيا

يمكن للطلبة الاجانب الدارسين في رومانيا التوظيف بشرط أن لا يتجاوز برنامج العمل 4 ساعات يوميا كما يجب على صاحب العمل الحصول على ترخيص العمل للطلبة.

## اعادة توحيد العائلة (ضم العائلة)

يمكن للطلبة الاجانب تقديم طلب لاعادة توحيد العائلة (لم الشمل) وجلب الزوج / الزوجة اذا تم الزواج قبل الحصول على حق الإقامة في رومانيا، اضافة الى جلب الاطفال غير المتزوجين الذين لم يبلغوا من العمر 18 سنة، ولا يمكن للطلاب اصطحاب عائلته عند الالتحاق بالدراسة لأول مرة ما لم يلتحق بالدراسة او لا وبعد حصوله على حق الإقامة الطويلة للدراسة يمكنه التقديم على ضم العائلة.

## افضلية السكن في رومانيا

ارخص امكنة السكن للطلبة في رومانيا توجد في مجمع سكن الطلبة التابعة لاهم الجامعات الرومانية. وعادة ما يجب على الطالب مشاركة الغرفة مع طالب او طلبة آخرين حيث تكون المستلزمات الخدمية والصحية الاخرى مشتركة ما بين الطلبة. وتجدر الاشارة في نفس الوقت الى الصعوبات التي يواجهها الطلبة الاجانب والطلبة في السنة الدراسية الاولى في الحصول على غرفة ضمن سكن الطلبة. من جانب آخر هناك الكثير من الطلبة الرومانيين او الاجانب الذين يفضلون الإقامة في شقة خاصة وعادة ما يختارون مشاركة تلك الشقة مع غيرهم.

## الرعاية الصحية للطلبة الدارسين في رومانيا

يتمتع الطلبة الاجانب الدارسون في رومانيا بنفس الحقوق التي يتمتع بها الطلبة الرومانيون فيما يخص التأمين الصحي، مما يعني ان جميع الطلبة الذين يقل عمرهم عن 26 عاما والذين ليسوا موظفين تحق لهم الاستفادة من تأمين صحي ضمن النظام العام. وللاستفادة من خدمات صحية ضمن المؤسسات العامة يشترط تقديم بطاقة طالب نافذة للسنة الدراسية الجارية. في حالة الاصابة بمرض ما يمكن للطلاب اجراء فحوصات عند العيادة التابعة للجامعة الدارس فيها ولكن ينبغي الاشارة الى ان معظم العيادات الجامعية لا يوجد فيها سوى لوازم حالات الطوارئ. وفي حالة يتعين اجراء فحوصات او عمليات دقيقة يجب طلب توصية من الطبيب الجامعي للدخول الى احدى المستشفيات او المصحات الحكومية.

## الشروط العامة للحصول على منح دراسية رومانية

يمكن للطلبة القادمين من دول غير اعضاء في الاتحاد الاوروبي الدراسة في رومانيا على النفقة الخاصة بدفع الرسوم الدراسية كما يمكنهم الحصول على المنح الدراسية الممنوحة من قبل الدولة الرومانية. وتمنح المنح الدراسية الحكومية للمواطنين الاجانب القادمين من دول غير اعضاء في الاتحاد الاوروبي الذين يدرسون في جامعات حكومية رومانية كما يلي :

1. على اساس التبادل بموجب الاتفاقيات الخاصة بالتعاون الثقافي الدولي.
  2. بحكم المصالح الخارجية لرومانيا يتم منح عدد من المنح الدراسية السنوية كما يلي:
- من خلال وزارة الخارجية الرومانية، وتستهدف هذه المنح بوجه الخصوص الشباب القادمين من دول لم يتم بعد توقيع اتفاقيات التعاون الثقافي الدولي بينها وبين رومانيا.
  - من خلال وزارة الشركات الصغيرة والمتوسطة والتجارة وبيئة الاعمال وذلك من اجل تعزيز نشاطات التعاون التجاري.
  - من خلال وزارة التربية الوطنية الرومانية، لصالح الطلبة الاجانب الحاصلين على نتائج جيدة اثناء دراستهم في رومانيا.
- ويتم تحديد مبلغ وقيمة المنح الدراسية الممنوحة للطلبة الاجانب من خلال قرار حكومي. ويمكن للعلماء القادمين من دول غير اعضاء في الاتحاد الاوروبي الاستفادة من الدراسة والاقامة في نزل الطلبة مجانا وفقا لتوفرها بما في ذلك فترة العطلة يمكنهم البقاء في رومانيا كما يمكنهم الاستفادة من مبلغ شهري يتم تحديد قيمتها من خلال قرار حكومي.

## آلية دفع المنح الدراسية الرومانية

1. المنحة الدراسية تدفع بالعملة المحلية الرون (RON) و يتم تحديد قيمتها من خلال قرار حكومي.
  2. يستفيد العلماء القادمون من دول غير اعضاء في الاتحاد الاوروبي من منح دراسية اثناء فترة الدراسة فقط، طوال السنة الجامعية.
  3. يتم منح المنح الدراسية ايضا خلال سنة الاعداد (السنة التحضيرية) لتعلم اللغة الرومانية.
- ويتم الغاء المنح في حالة رسوب الطالب سنة دراسية كما في حالة انتهاك القوانين الرومانية او قواعد السلوك الواردة في ميثاق الجامعة مما يؤدي الى طرد الطالب. ويتم دفع المنح الدراسية لمدة 30 يوما من اكمال دراسة الدكتوراه او الدراسات العليا التي تستغرق سنة واحدة على الاقل.

## فتح حساب مصرفي (بنكي)

لغرض فتح حساب مصرفي يتوجب على الطالب ان يكون قد باشر بالدراسة ( اللغة او الدراسة الاكاديمية) حيث يجب تزويد البنك بالمستمسكات التالية :

- 1- كتاب دخل محدود يبين للبنك مقدار الراتب الشهري.
- 2- كتاب المباشرة بالدراسة ( اللغة او الدراسة الاكاديمية).
- 3- جواز السفر.
- 4- هوية الطالب الصادرة من الجامعة.
- 5- عقد الايجار والذي يتضمن عنوان السكن الحالي في رومانيا.

### ملاحظة:

ننصح جميع الطلبة بفتح الحساب المصرفي في البسيط ( الجاري مثلا) والذي يكون عادة مجاني في احد البنوك المعتمدة والقريبة من منطقة السكن او داخل الجامعة والطلب من البنك تزويد الطالب بدفتر الشيكات والذي قد يفيد في بعض الاحيان ويوفر بعض الرسوم.

## العملة المحلية الرومانية وفئاتها بالصور مع قيمها مقارنة بالدولار او الدينار العراقي

العملة الرسمية المحلية في رومانيا هي اللّي ويوجد منها فئات ورقية (500 و 200 و 100 و 50 و 10 و 5 و 1) للّي وكما موضحة في الشكل ادناه. كما ويوجد فئات اللّي وهي قطع معدنية وتسمى بان ويوجد منها (50 و 10 و 5 و 1) بان. ولكون رومانيا عضوا في دول الاتحاد الاوربي يمكن التعامل بالعملة الاوربية اليورو ايضا.

قيم عملية التصريف بين الدولار الامريكي والدينار العراقي واللّي الروماني حسب سعر الصرف الرسمي بتاريخ 2013/1/3

معدل سعر الصرف: الدولار الواحد = 1170 دينار عراقي

معدل سعر صرف الحوالة في البنك الروماني: الدولار الواحد = 3,3033 للّي روماني

سعر صرف:  $354,1912633 = 3,3033 \div 1170$

اللّي الروماني الواحد = 354,1912633 دينار عراقي



## تصنيف المبعوثين للدراسة خارج العراق

**اولا- طلبة البعثات الدراسية:** وهم الطلبة الذين ترسلهم الدولة للدراسة خارج العراق وتتحمل الدولة كافة مصروفات الدراسة والمعيشة والاجهزة العلمية، فضلا عن منحهم راتبا شهريا، على ان يتعهد الطالب بالنجاح والحصول على الشهادة والخدمة في دوائر الدولة بعد ذلك.

**ثانيا- المبادرة التعليمية:** من اجل النهوض بواقع التعليم ولكي يستعيد العراق مكانته الحقيقية بين دول العالم، اعلن دولة رئيس الوزراء مبادراته التعليمية الرامية الى تطوير التعليم في العراق ومن ضمن اهدافها ارسال طلبة مبعوثين الى خارج العراق لاكمال دراستهم الجامعية في الجامعات الرصينة بمعدل عشرة آلاف بعثة سنويا وعلى مدى خمس سنوات في كافة التخصصات لتعويض النقص بين المستوى التعليمي في العراق والعالم المتقدم.

**ثالثا- طلبة الزمالة الدراسية:** وهم الطلبة الذين يدرسون في الخارج ضمن المقاعد الدراسية الممنوحة للعراق من قبل جهات خارجية مختلفة، وتتحمل تلك الجهات دفع كل او جزء من مصروفات الطالب وتتحمل الدولة الجزء الآخر وهو الفرق بين المبلغ المدفوع لطالب البعثة والمبلغ المدفوع من قبل الجهة الخارجية المانحة للزمالة.

**رابعا- طلبة الاجازات الدراسية:** شرع قانون خاص بمنح الاجازات الدراسية لمنسوبي الدولة لرفع المستوى العلمي للموظفين في دوائر الدولة من اجل تسهيل حصولهم على شهادة اعلى من داخل العراق او خارجه من خلال تحويل الوزير المختص او رئيس الجهة غير المرتبطة بوزارة صلاحية منح الاجازات الدراسية داخل العراق او خارجه وفق سياسة عامة تبين حاجة الدولة بوجه عام والوزارات او الجهات غير المرتبطة بوزارة بوجه خاص للاختصاصات العلمية والمهنية.

**خامسا- طلبة النفقة الخاصة:** وهم الطلبة الحاصلون على قبول من الجامعات العربية او الاجنبية المعترف بها من قبل وزارة التعليم العالي والبحث العلمي والذين يدرسون على حسابهم الخاص ويتحملون الاجور الدراسية والمصروفات الاخرى للحصول على شهادة البكالوريوس او الماجستير او الدكتوراه.

**سادسا- طلبة المساعدة المالية:** وهم قسم من طلبة النفقة الخاصة ممن اجتازوا المرحلة الاولى من دراستهم بنجاح وتقدموا بطلباتهم لشمولهم بمساعدة مالية من وزارة التعليم العالي والبحث العلمي وتمنح فقط لطلبة الدراسات العليا (الماجستير او الدكتوراه) وفي هذه الحالة يتم تنظيم عقد لهم فضلا عن عقد النفقة الخاصة يتعهد الطالب فيه بالتعيين في دوائر الدولة بعد تخرجه والخدمة فيها ضعف مدة المساعدة المالية الممنوحة له والتي تدفع للطالب بمقدار 50% من راتب طالب البعثة وبدون تحويل خارجي.

## تعليمات طلبة البعثات الدراسية

برنامج يعمل على ايفاد الطالب خارج العراق للحصول على شهادة البكالوريوس او الماجستير او الدكتوراه في كافة التخصصات الطبية والهندسية والعلوم الصرفة والاجتماعية والانسانية والزراعية والطب البيطري بهدف اعداد نخب عالية التأهيل للارتقاء بالمستوى العلمي وفق المعايير الدراسية الاكاديمية المعتمدة.

### 1) كيفية الحصول على القبول

لغرض الحصول على قبول في الجامعات الرومانية بالامكان اعتماد احدى الطريقتين:

**اولا:** ان تتم عملية التقديم عن طريق الملحقة الثقافية في بخارست:

مواكبة لبرنامج البعثات الذي اعلنت عنه وزارة التعليم العالي والبحث العلمي ولغرض توفير مقومات نجاح هذا المشروع الريادي الكبير وبعد ان استلمت الملحقة الثقافية قوائم باسماء الطلبة المرشحين من عدد من الجامعات العراقية فضلا عن الطلبات التي تقدم بها العديد من الطلبة المرشحين بصورة مباشرة الى الملحقة واستئمارا لعلاقات الملحقة الممتازة مع الجامعات الحكومية الرومانية الرصينة، اطلقت الملحقة الثقافية برنامجها لتوفير قبولات مبدئية للطلبة المرشحين للدراسة في الجامعات الرومانية، وضمن الآلية الآتية:

1- ملء الطالب المرشح استمارة المعلومات التي اعدتها الملحقة والتي تمثل الحد الادنى من المعلومات التي تحتاجها الجامعة الرومانية لتمكينها من توفير قبول مبدئي، لذا نامل من الطلبة المرشحين ملء الاستمارة بشكل كامل ومطبوعة بالحاسوب ( على شكل Word File) واعادتها للملحقة مرفقة بالمستمسكات المطلوبة على العنوان الالكتروني الذي تم تخصيصه لهذا الغرض وهو: bucharestculturaloffice@yahoo.com

2- تقوم الملحقة بعد استلامها الاستمارة والمستمسكات المطلوبة من المرشح بادخال المعلومات الواردة فيها في قاعدة بيانات تم اعدادها في الملحقة لهذا الغرض.

3- ترسل الملحقة المعلومات والمستمسكات اللازمة للطلبة المرشحين الى افضل الجامعات الرومانية الرصينة في تخصص الطالب المرشح والطلب منها اعلام الملحقة بما تتمكن عليه من توفير قبولات مبدئية على ضوء امكانيات الجامعة من مشرفين ومختبرات وغيرها، فضلا عن تسميتها لاحد موظفيها وبريدة الالكتروني ليكون منسقا بين الجامعة والملحقة والطلبة المرشحين.

4- بعد استلام الملحقة اجابة الجامعات تقوم الملحقة باعلام الطالب المرشح على عنوانه الالكتروني باسماء الجامعات التي ابدت استعدادها المبدئي لقبوله.

5- يقوم الطالب بدوره بمفاتحة الدائرة التي ينتسب اليها وفقا للقبول الاولي وتزويد الملحقة بجميع المستمسكات المطلوبة مرفقة بكتاب الترشيح بصورة رسمية من قبل الدائرة التي يعمل فيها وارسال ملف متكامل الى الملحقة لغرض تزويد هذه الجامعات عن طريق

منسقة بالاوليات المطلوبة من المرشح ( المتعلقة بمستوى اللغة والخلفية الاكاديمية ومشروع البحث وغير ذلك) ليتسنى للجامعة دراستها بشكل تفصيلي واصدار القبول النهائي من قبل وزارة التربية الوطنية الرومانية لمن تتوفر فيه المتطلبات المطلوبة من قبلها وارسال القبول النهائي الى الملحقية ومنها الى الطالب بشكل الكتروني.

6- يقدم الطالب القبول النهائي الذي يصل اليه من الجامعات الرومانية ليقدمه الى دائرة البعثات لاستكمال باقي المستلزمات ليتمكن من الالتحاق ببعثته في الوقت المناسب.

**ثانياً:** ان تتم عملية التقديم من قبل الطالب بشكل شخصي ويقوم الطالب في البحث عن قبول في احدى الجامعات الحكومية الرومانية الرصينة المعترف بها من قبل وزارة التعليم العالي والبحث العلمي والمتوفر فيها اختصاصه، وكما مدرج في الموقع الالكتروني للوزارة والملحقية والذي يتم تحديثه بشكل دائم، ويبدأ الطالب بمراسلتهم شخصيا للحصول على القبول وفق الشروط والمستمسكات المطلوبة.

## (2) المستمسكات المطلوبة للحصول على قبول في الجامعات الرومانية

- 1- ملاء استمارة التقديم الصادرة عن وزارة التربية الوطنية الرومانية وتكون موقعة من قبل المتقدم وتحمل صورة الشخصية.
- 2- اغلب الجامعات الرومانية تطلب شهادة اتقان اللغة الانكليزية لمن يرغب اكمال دراسته باللغة الانكليزية في اختبار الايلتس او بما يكافئه بامتحان التوفل او كامبرج او بيرسون او غيرها من الامتحانات العالمية.
- 3- توصية من استاذين معروفين.
- 4- شهادة الاعدادية والبيكالوريوس باللغة الانكليزية مصدقة حسب الاصول للطلبة الراغبين بالحصول على شهادة الماجستير، بالاضافة الى شهادة الماجستير باللغة الانكليزية مصدقة حسب الاصول للطلبة الراغبين بالحصول على شهادة الدكتوراه، فضلاً عن وثائق الدرجات مترجمة ومصدقة حسب الاصول.
- 5- نسخة من جواز السفر.
- 6- صورة قيد مترجمة ومصدقة.
- 7- شهادة صحية مترجمة ومصدقة.
- 8- كتاب الضمان المالي والذي يمكن الاشارة له عند التقديم بان التمويل سيكون من الحكومة العراقية.
- 9- مقترح بحث ويفضل ان يطلع الطالب على بحوث المشرفين ضمن اختصاصه في الجامعات التي يرغب الدراسة فيها ومن خلالها يتكمن من اعداد مقترح بحث مقارب لبحوث المشرفين.
- 10- المستمسكات الاصلية اعلاه ستطالب الجامعة بها عند التحاق الطالب بالدراسة للتأكد من صحتها.
- 11- بإمكان الطالب مراسلة الاساتذة المشرفين في الجامعة التي يرغب بالدراسة فيها وحسب اختصاصه وارسال مقترح البحث لهم ليكونوا داعمين للطلاب عند التقديم للحصول على قبول في الجامعة هذا بالاضافة الى تقديم الاوراق للجامعة.

## (3) الحصول على الفيزا

- بعد حصول الطالب على قبول نهائي سيحصل على كتاب للحصول على سمة دخول من وزارة التعليم العالي موجهة الى السفارة التي سيراجعها الطالب بغية الحصول على الفيزا وسيقدمها مع المستمسكات المطلوبة لغرض الحصول على الفيزا وهي:
1. وثيقة القبول صادرة من وزارة التربية الوطنية او الجامعة الرومانية تثبت ان الطالب مقبول في الدراسة ضمن الدوام الكلي.
  2. وثيقة تثبت دفع الاجور الدراسية مقدماً لمدة 9 اشهر على الاقل وبهذه الحالة عند دفع الاجور الدراسية باسم المرشح من قبل الملحقية يكون ملزماً له الالتحاق بالبعثة المخصصة ولا يجوز له تغيير الدولة او الجامعة بعد ذلك الا بموافقة الوزارة.
  3. وثيقة تثبت ان الطالب يستطيع تغطية النفقات بمبلغ شخصي يساوي الراتب الادنى في رومانيا للفترة المشار اليها في الناشيرة.
  4. سجل عدلي ( صحيفة السوابق) او ما يعادله مترجم ومصدق.
  5. صورة قيد مترجمة ومصدقة.
  6. شهادة صحية مترجمة ومصدقة.
  7. جواز السفر.
  8. صورة شخصية عدد 2/.
  9. تامين صحي للفترة المشار اليها في الناشيرة.
  10. موافقة الوالدين على اقامة الطالب في رومانيا اذا كان عمره اقل من 18 سنة.
- لمزيد من المعلومات بخصوص الفيزا وشروطها بالامكان مراجعة موقع الملحقية (ضوابط منح تاشيرة الدخول والاقامة للطلبة في رومانيا). ولمزيد من المعلومات يرجى مراجعة موقع دائرة الهجرة الرومانية <http://ori.mai.gov.ro/home/index/en> لان المعلومات اعلاه بتغيير مستمر ومن المحتمل ان تطالب السفارة الرومانية بمستمسكات اكثر او ان تضع شروطاً جديدة للتقديم.

## (4) الوصول الى بلد الدراسة والمباشرة في الملحقية

عند وصول الطالب الى رومانيا يتوجب عليه مراجعة الملحقية الثقافية لغرض تسجيل المباشرة وفتح ملف دراسي له خلال ايام من تاريخ وصوله، ولغرض فتح ملف دراسي يجب على الطالب تزويد الملحقية بالمستمسكات التالية:

- 1- الامر الوزاري النهائي من كتاب الترشيح.
  - 2- كتاب الترشيح على نفقة مؤسسات الدولة ( للمرشحين على نفقة مؤسسات اخرى).
  - 3- قرار الضم.
  - 4- عقد البعثة.
  - 5- كتاب سمة الدخول.
  - 6- كتاب الدعم المالي الوزاري او الجامعي.
  - 7- كتاب الدعم المالي العائلي للمتزوج او قرار الضم للعائلة.
  - 8- القبول الدراسي الاكاديمي المقدم الى دائرة البعثات والذي على اساسه صدر الامر الوزاري.
  - 9- جواز السفر الاصلي للطلاب وصورة منه، وعائلته ان وجدت.
  - 10- صورة من هوية الاحوال المدنية للطلاب.
  - 11- صورة شخصية.
  - 12- ملء استمارة المعلومات.
- وتتم مقابلة الطالب الجديد من قبل المستشار الثقافي لغرض توضيح كافة الامور الادارية والحسابية والعلمية والاجابة عن استفسارات الطالب وتزويده بالكتب الرسمية التي يحتاجها لغرض التسجيل باللغة او الدراسة الاكاديمية... الخ . فضلا عن اصدار كتاب المباشرة ، واعلام دائرة البعثات عن التحاق الطالب بالبعثة.

#### (5) اجراءات التسجيل للدراسة بالمؤسسات التعليمية ( اللغة او الدراسة الاكاديمية) يجب على الطالب تقديم ما يلي:

- 1- جواز السفر الذي يحوي تاشيرة الدخول الرسمية الى رومانيا.
- 2- الوثائق الاصلية التي سبق وان قدمها الطالب عند التقديم للجامعة لغرض الحصول على القبول النهائي وتكون مصدقة.
- 3- كتاب دفع الاجور الدراسية او كتاب الدعم المالي الصادر من الملحقة الثقافية يؤكد تحملها دفع الاجور الدراسية.

#### (6) كورس اللغة

يحتاج معظم طلبة البعثات الالتحاق بدراسة اللغة الرومانية لمن ليس لديهم شهادة اتقان بها لتحقيق شرط الالتحاق بالدراسة الاكاديمية والسقف الزمني لكورس اللغة هو سنة واحدة والسقف المالي يعادل الاجور الدراسية لسنة واحدة حسب الجامعة:

- 1- يلتحق الطالب بدراسة اللغة ويسجل مباشرته فيها بجلب النسخة الاصلية للمباشرة الى الملحقة ليتم اعتمادها وخلال فترة اللغة يجب التركيز على الدراسة بغية الحصول على الدرجة المطلوبة للقبول في الدراسة الاكاديمية.
- 2- الطلبة الذين يرغبون باكمال دراستهم باللغة الانكليزية لمن لديهم شهادة اتقان باللغة وعند توفر المشرف المختص في الجامعة لا يمكنهم التسجيل على سنة اللغة التحضيرية ويمكنهم المباشرة بالدراسة الفعلية. ولكن لغرض رفع مستوى اللغة الانكليزية يمكنهم التسجيل في اي معهد لكن خارج اطار الدراسة في الجامعة بشكل لا يؤثر على سير دراستهم الفعلية وعلى نفقة الطالب الخاصة.

#### (7) تغيير كورس اللغة

1. يجب على طلبتنا الاعزاء الالتزام بقبول اللغة الوارد في امرهم الوزاري من ناحية المدة والاجور، وتجدر الاشارة الى ان تغيير الجامعة لدراسة اللغة يترتب عليه تغيير فيزا الطالب لان دخول الطالب الى رومانيا كان على اساس قبوله في جامعة معينة.
2. في حال حاجة الطالب بعد مباشرته بدراسة اللغة الى تغيير الجامعة لاي سبب (عدم الاستفادة الكافية من الجامعة مثلا) يجب ان يحصل على الموافقات الاصولية بهذا الشأن ليتم النظر بها واعلام الطالب بالموافقة الرسمية من عدمها.

#### (8) كورس الدراسة الاكاديمية

بعد مباشرة الطالب بالدراسة الاكاديمية عليه تزويد الملحقة بكتاب رسمي من الجامعة (النسخة الاصلية) يوضح تاريخ مباشرته الفعلية وتاريخ انتهاء دراسته المقترض، ليتم اعتمادها في صرف مستحقات الطالب المالية.

#### (9) السير الدراسي مع ملخص البحث

يطالب جميع الطلبة دون استثناء بالسير الدراسي من قبل مسؤول الدراسات العليا في الجامعة بتوصية المشرف كل سنة اشهر خلال العام الدراسي لبيان مستوى الطالب الدراسي وللتأكد من استمراريته الفعلية بالدراسة ولتوضيح الخطة المستقبلية للبحث وما الى ذلك ويتوجب على الطالب المتابعة لضمان استمرار صرف المستحقات المالية له وحسب التعليمات والضوابط. كما ويطلب طلبة الدكتوراه بملخص بحث موقع من قبل المشرف او مسؤول الدراسات العليا في الجامعة خلال فترة لا تتجاوز اربعة اشهر من تاريخ المباشرة بالكورس الاكاديمي لبيان معرفة الطالب عن بحثه النهائي ولتأكيد البدء بالدراسة الفعلية مع المشرف.

## 10) تغيير الجامعة

- قد يمر الطالب بمشاكل اكااديمية كعدم تحقيقه شرط القبول في الدراسة او عدم تجاوزة الاختبار الاولي عند التقديم والمنافسة او اي سبب اكااديمي آخر يضطره الى تغيير جامعتة الاصلية الموجودة في امره الوزاري. والمستمسكات المطلوبة لتغيير الجامعة:
- 1- طلب موقع ومعنون الى الملحقية الثقافية يطلب فيه تغيير جامعتة مع ذكر الاسباب المقنعة مدعما طلبه بمستمسكات رسمية.
  - 2- قبول اكااديمي غير مشروط من جامعة رصينة ومعترف بها من قبل وزارة التعليم العالي وافضل في مستواها العلمي لاختصاصه وبنفس المدة والاختصاص وياجور دراسية مقاربة للاجور في الجامعة السابقة وضمن السقف المالي المحدد لاختصاصه.
  - 3- نسخة من ملخص البحث الذي قدمه للجامعة الاولي.
  - 4- نسخة من ملخص البحث الذي قدمه للجامعة الجديدة.
- ترسل جميع المستمسكات اعلاه الى دائرة البعثات والعلاقات الثقافية بتغيير الجامعة ليتم النظر بها واعلام الطالب الاجابة.

## 11) تغيير المشرف

- في بعض الاحيان يمر الطالب بمشاكل اكااديمية مع مشرفه تضطره الى تغيير مشرفه والمستمسكات المطلوبة لتغيير المشرف:
- 1- طلب موقع ومعنون الى الملحقية الثقافية يطلب فيه تغيير مشرفه مع ذكر الاسباب المقنعة مدعما طلبه باوراق رسمية.
  - 2- كتاب رسمي من الجامعة يوضح ان تغيير المشرف لن يسبب اي تغيير بالمدة والاختصاص والاجور.
- ترسل جميع المستمسكات اعلاه ليتم النظر بها واعلام الطالب بالموافقة الرسمية من عدما.

## 12) تغيير الاختصاص

- تغيير الاختصاص هو من الحالات الاضطرارية والاسباب الاكااديمية تحول دون استمرار الطالب باختصاصه، وهو ليس من صلاحية الملحقية مما يتوجب رفع الطلب مع اولياته الى دائرة البعثات والعلاقات الثقافية ليتم النظر فيه. والمستمسكات المطلوبة لتغيير الاختصاص:
- 1- طلب موقع ومعنون الى الملحقية الثقافية يطلب فيه تغيير الاختصاص مع ذكر الاسباب الموجبة مدعما طلبه باوراق رسمية.
  - 2- كتاب رسمي من الجامعة يوضح ان تغيير الاختصاص لن يسبب تغيير في المدة والاجور.
  - 3- القبول الدراسي الاكااديمي الجديد على ان يكون غير مشروط.

## 13) المشاركة في المؤتمرات

على الطالب الذي يروم المشاركة بنشاط علمي داخل او خارج رومانيا ذا صلة بدراسته الحصول على موافقة من الملحقية على ذلك قبل المشاركة وبقضي ذلك تقديم المستمسكات الاتية الى الملحقية قبل فترة زمنية من موعد انعقاد المؤتمر او النشاط لدراستها وفقا للصلاحيات:

- 1- يقدم الطالب طلبا موجهها الى الملحقية الثقافية يتضمن الآتي:
    - أ. تفاصيل عن النشاط من ناحية الزمان والمكان.
    - ب. طبيعة النشاط ( مؤتمر، سيمانار، ورشة عمل، الخ).
    - ت. مدى صلة النشاط بدراسته.
    - ث. الكراس او النشرة او الكتيب التعريفي بالنشاط.
    - ج. طبيعة مشاركة الطالب في النشاط ( مساهمة ببحث، حضور، الخ).
    - ح. جدول برسوم المشاركة والكلفة الكلية التخمينية.
  - 2- كتاب توصية من المشرف يوضح فيه اهمية النشاط لدراسة الطالب.
  - 3- كتاب من الجامعة يبين ما تتحمله من اجور، كليا او جزئيا، وفي حال عدم تحملها لاي نسبة من الاجور فيتم تأكيد ذلك برسالة من الجامعة او من المشرف الى الملحقية.
- وبعد ان يتم استحصل الموافقات المطلوبة على المشاركة واصدار الامر الاداري بالمشاركة، يتوجب عليه الآتي:
- أ. يقدم الطالب بعد الحصول على الموافقة وانتهاء النشاط نسخة من مساهمته الشخصية فقط مع شهادة الاشتراك في المؤتمر.
  - ب. يقدم الطالب بعد انتهاء النشاط تقريرا للملحقية باللغة العربية عن مشاركته موضحا فيه مدى الفائدة العلمية التي حصل عليها.

## 14) تايدد الاستمرارية

- يطلب بعض الطلبة تزويدهم بكتاب تايدد الاستمرارية من قبل الملحقية يؤكد استمرارية الطالب بدراسته، وذلك لاغراض مختلفة منها:
- بناء على طلب جهة انتسابه بالعراق

- لغرض استمرار صرف مستحقته المالية من قبل جهة انتسابه
- لغرض تمديد اجازته للدراسة
- لغرض استمرار صرف المستحقات المالية للمرافق له ان وجد
- لغرض تمديد الاجازة الدراسية للمرافق له ان وجد

ويتوجب على الطالب تقديم طلب رسمي لهذا الغرض يذكر فيه اسباب حاجته الى هذا التاييد والجهة التي تطلبه، سواء جهة انتسابه او جهة انتساب مرافقه، ليتم تزويده بكتاب تاييد الاستمرارية ورفعها الى دائرة البعثات ومن خلال دائرة البعثات الى الجهة المطلوبة حسب العائدية في الطلب.

## (15) المصاحبة الزوجية

### (5) ضم العائلة

يستكمل الطالب المبتعث المتطلبات كافة في وزارة التعليم العالي لاستحصال الموافقة على ضم العائلة ويتم ذكر اسماء عائلته في الامر الوزاري او في كتاب اللاحق او كتاب سمة الدخول، ولغرض اعتماد الملحقة للكتب يجب ان ترد عن طريق البريد الالكتروني الرسمي للملحقة عن طريق دائرة البعثات حصرا. والمستمسكات المطلوبة لتسهيل مهمة دخول العائلة تشمل طلب موقع ومعنون الى الملحقة الثقافية لغرض تزويده بكتاب تسهيل مهمة دخول العائلة على ان يذكر في طلبه اسماء عائلته وارقام جوازاتهم مع نسخ من جوازات سفر العائلة. ولا يمكن تزويد الطالب بكتب تسهيل الفيزا للعائلة والدعم المالي العائلي المشروط ما لم تكن اسماء العائلة مذكورة ضمن امره الوزاري او اي ملحق به او بكتاب سمة الدخول. واذا رغب الطالب جلب عائلته بنفسه فيجب ان يكون قد انتهى كورس اللغة وحقق شرط القبول بالدراسة الاكاديمية ومدد فيزته من داخل رومانيا حتى يضمن دخوله من جديد ويضمن حصول العائلة على فيزا بنفس مدة فيزته. وعند وصول العائلة الى بلد الدراسة على الطالب تزويد الملحقة بالمستمسكات التالية:

- أ. طلب موقع ومعنون الى الملحقة الثقافية لغرض تغيير راتب الطالب من اعزب الى متزوج وابتداء من تاريخ وصول العائلة.
- ب. نسخ ملونة من جوازات سفر العائلة ( صفحة المعلومات و صفحة ختم الدخول و صفحة الفيزا).
- ت. نسخة من كتاب الدخل المحدود العائلي الصادر من الوزارة، او كتاب سمة الدخول او كتاب قرار الضم العائلي.

### (6) آلية ضم العائلة من داخل رومانيا

يمكن للطالب تقديم طلب لاعادة توحيد العائلة (لم الشمل) وجلب الزوج / الزوجة اذا تم الزواج قبل الحصول على حق الإقامة في رومانيا، اضافة الى جلب الاطفال غير المتزوجين الذين لم يبلغوا من العمر 18 سنة، ولا يمكن للطالب اصطحاب عائلته عند الالتحاق بالدراسة لأول مرة ما لم يلتحق بالدراسة او لا وبعد حصوله على حق الإقامة الطويلة للدراسة (بمدة لا تقل عن سنة كاملة) يمكنه التقديم على ضم العائلة وفق الاجراءات المتبعة في الحصول على الفيزا.

### (7) اثبات المصاحبة الزوجية

استنادا الى كتاب قسم الشؤون المالية المرقم م ث /8944 في 2010/4/1، وكتابهم المرقم 14583 في 2010/5/26 والذي يتضمن التاكيد من وجود الزوجة وعدد الاطفال ان وجدوا كل ستة اشهر. ويتم بجلب النسخ الاصلية لاثبات المصاحبة الزوجية في الوقت المحدد ليتم اعتمادها لصرف راتب الطالب ومخصصات المصاحبة الزوجية على اساسه.

### (8) المولود الجديد

اذا رزق طالب البعثة بمولود جديد عليه ان يكمل معاملة اصدار بيان الولادة الروماني وتصديق بيان الولادة الروماني من قسم التصديقات/ وزارة الخارجية الرومانية. ولغرض اصدار بيان الولادة العراقي من السفارة العراقية في رومانيا يعتمد بيان الولادة الروماني مع المستمسكات العراقية للوالد او الوالدة وللمزيد يرجى زيارة الرابط الخاص بالسفارة العراقية في بخارست. ولغرض اصدار جواز سفر للطفل من السفارة العراقية يرجى زيارة الرابط الخاص بالسفارة العراقية في بخارست. ويجب على الطالب تزويد الملحقة الثقافية بنسخ من بياني الولادة الروماني والعراقي وجواز سفر المولود الجديد.

## (16) التمديد الدراسي الاكاديمي

التمديد الدراسي ضمن صلاحية الوزارة فقط لذا يتم رفع طلبات الطلبة الخاصة بتمديد الدراسة الى دائرة البعثات بعد ان تستوفي الضوابط الآتية:

- 1- يقدم الطالب طلب التمديد الى الملحقة خلال فترة الثلاثة اشهر الاخيرة من تاريخ انتهاء مدة دراسته الاصلية او مدة تمديد الاولى معززا ذلك بتوصية من المشرف وتاييد الجامعة مع ملء استمارة التمديد.
- 2- يكون الطلب موجها الى السيد مدير عام دائرة البعثات، بواسطة السيد المستشار الثقافي، يتضمن توقيع الطالب والتاريخ واسباب التمديد.

بعدها تقوم الملحقة بدراسة طلب الطالب ويتم التاكيد من حاجة الطالب الفعلية للتمديد بالاتصال بالمشرف او الجامعة، ورفع كتاب الى دائرة البعثات بخصوص التمديد لاستحصال الموافقة. ونشير الى الملاحظات المهمة الآتية:

- أ- ان مدة كتابة اطروحة الدكتوراه لا تزيد عن 6 اشهر والمفروض ان تكون الكتابة خلال السنتين الثانية والثالثة من الدراسة وبعض الطلبة قد انهاوا فعلا دراستهم قبل انتهاء موعد البعثة.
- ب- على طالب الدكتوراه ان لا يجعل تقديم الاطروحة للجامعة في آخر ايام دراسته ( سواءا المذكورة بالبعث او التي تمت الموافقة عليها) بل عليه ان يقدمها قبل 3 اشهر على الاقل قبل انتهاء فترة دراسته لما ستستغرقه الاطروحة من وقت لانجاز الخطوات التي ستمر بها بعد التقديم وهي:
1. دراستها من قبل اللجنة الممتحنة داخل الجامعة وخارجها.
  2. مناقشة الطالب حولها من قبل اللجنة الممتحنة.
  3. اجراء بعض التصحيحات التي توصي بها اللجنة الممتحنة.
  4. اعادة تقييم النسخة المنقحة للاطروحة والموافقة النهائية للجامعة عليها.
  5. استلام شهادة الدكتوراه من الجامعة.
- ت- حسب تعليمات الوزارة فان الطالب يستحق الراتب طالما كان في حالة دراسة خلال مدة دراسته فقط، ويتوقف الراتب عند عدم استلام الطالب للشهادة المبتعث لاجلها بعد شهرين من انتهاء مدة الدراسة مباشرة.

## (17) التخرج

يتطلب من الطالب عند انتهاء دراسته وبعثته زيارة الملحقية لغرض تسليم الاطروحة واكمال اجراءات التخرج واحتساب وصرف مستحقاته المالية بموجب الضوابط والتعليمات النافذة.

### (4) طباعة الاطروحة

حسب تعليمات نظام البعثات والضوابط تصرف اجور طباعة الاطروحة والتجليد للطالب من اطروحة الدكتوراه او رسالة الماجستير. ويتوجب على الطالب توقيع نسخ الاطروحة اضافة الى توقيع مشرفه او ختم الجامعة عليها على ان يسلمها لاحقا لدائرة البعثات بعد عودته للعراق لغرض تقديمها للتقييم ومعادلة الشهادة. والمستمسكات المطلوبة لصرف اجور طباعة الاطروحة:

- طلب موقع ومعنون الى الملحقية الثقافية لغرض صرف اجور طباعة الاطروحة وتجليدها.
- وصولات دفع اصلية موقعة ومختومة ومذكور فيها عدد النسخ التي تمت طباعتها واسم الطالب.
- تسليم نسخة من الاطروحة مع قرص مدمج بالاطروحة او الرسالة بصيغة (PDF) تسلم للملحقية.
- علما ان الحد الاعلى لطباعة الاطروحة هو 600 دولار فقط.

### (5) راتب بعد التخرج

يستحق طالب البعثة المتخرج ( راتب بعد التخرج) ويتم احتسابه اعتبارا من تاريخ التخرج ولمدة:

- شهرين ( اذا كان موعد سفر الطالب بعد اكثر من شهرين بعد تاريخ التخرج).
  - لغاية تاريخ سفر الطالب ( اذا كان موعد سفر الطالب قبل اكمال الشهرين بعد تاريخ التخرج).
- حسب كتاب قسم الشؤون المالية المرقم 3607 في 2011/2/9 " تقرير تحديد انتهاء فترة البعثة او الزمالة الدراسية عند حصول الطالب على وثيقة اصولية من قبل جامعتة تؤكد انتهاء الدراسة وتخرجه وحسب قناعة الملحقية الثقافية العراقية في الدولة المعنية ويمول الطالب بعدها لمدة شهرين فقط". والمستمسكات المطلوبة لصرف راتب بعد التخرج للطالب:

- 1- طلب موقع ومعنون الى الملحقية الثقافية.
  - 2- كتاب رسمي من الجامعة يبين تاريخ تسليم الاطروحة وتاريخ المناقشة ومنح الشهادة.
  - 3- كتاب رسمي من الجامعة يبين براءة ذمته ماليا.
  - 4- شهادة التخرج ( جدارية ووثيقة الدرجات النهائية).
  - 5- بطاقات سفر تبين موعد سفر الطالب وعائلته ان وجدت.
  - 6- نسخة اطروحة وقرص مدمج بالاطروحة او الرسالة.
- بعد توفر جميع المستمسكات يصدر امر اداري من الملحقية براتب بعد التخرج ويتم على اثرها صرف الراتب للطالب.

### (6) اجور تذاكر عودة الطالب

يستحق طالب البعثة المتخرج اجور تذاكر سفر العودة الى العراق له ولزوجته وطفلين اثنين فقط بالدرجة السياحية. والمستمسكات المطلوبة من الطالب لغرض صرف اجور تذاكر العودة:

- 1- طلب موقع ومعنون الى الملحقية الثقافية.
- 2- النسخة الاصلية لوصل دفع الاجور الذي يوضح تسديد المبلغ واسماء المسافرين والاجور وان يكون مختوم.
- 3- نسخ من تذاكر السفر بتفاصيل الرحلة.

## 18) الانسحاب من البعثة

يُمر الطالب في بعض الاحيان بظروف نفسية، اكااديمية، عائلية .. الخ، تحول دون استمراره بالدراسة مما يدفع به للتفكير بالانسحاب من البعثة دون التفكير بالتبعات القانونية والمالية التي ستترتب عليه فضلا عن خسارته لفرصة يتمناها الكثير من اقرانه اضافة الى ان الطالب يقوله البعثة قد حرم غيره من الحصول على هذه الفرصة. وفي حالة انسحاب الطالب من البعثة سيطبق العقد بحقه:

أ. استرجاع المبالغ المصروفة عليه من الطالب وكفيله بالتضامن صفقة واحدة وفقا لقانون تحصيل الديون الحكومية رقم 56 لسنة 1977 وتكوم اموالهما المنقولة وغير المنقولة ضامنة لتسديد الدين ( النقطة 3 من الاحكام العامة الواردة في عقد البعثة).  
ب. حرمانه من التقديم للدراسة داخل وخارج العراق مدة ثلاث سنوات.

تبدل الملحقية جهود حثيثة دون الوصول الى هذه المرحلة وتحاول جاهدة توفير الحل المناسب للطالب وتقديم المساعدة له وفق التعليمات والضوابط لتحول دون انسحاب الطالب من البعثة ولكن بعد ان يصل الطالب الى مفترق الطرق ويقرر ان يسلك طريق الانسحاب بمصاعبه وتبعاته عليه ان يقدم المستمسكات التالية:

أ. طلب موقع ومعنون الى الملحقية الثقافية يوضح الاسباب الداعية للانسحاب.

ب. كتاب رسمي من الجامعة يوضح تاريخ انسحابه.

ت. كتاب رسمي من الجامعة يبين براءة ذمة الطالب.

تقوم الملحقية بارسال كتاب الى دائرة البعثات للعلم بانسحاب الطالب من البعثة مرفقا معه الموقف المالي للطالب ليتم اجراء اللازم بذلك.

## 19) الاجازات

### 4) الاجازات المرضية

حسب كتاب دائرة البعثات والعلاقات الثقافية المرقم ص ب/31114 في 2010/12/8 المتضمن "لا تعد الاجازة المرضية المستوفية للشروط والموافقات الاصولية انقطاعا عن الدوام (تعد من مدة الدراسة) ويحتفظ الطالب خلالها بصيغته القانونية وما يترتب عليها من استحقاقات مالية ولا يوجد نص يحدد السقف الزمني لمنح الاجازة المذكورة وان الوزير المختص بوصفه الطرف الاول في العقد الدراسي او من يخوله الموافقة على منح الطالب الاجازة المذكورة " وتحال الاجازات المرضية الى لجان طبية في وزارة الصحة للمصادقة عليها وقد يتطلب الامر رجوع الطالب للعراق للخضوع للجنة الطبية. والمستمسكات المطلوبة:

1- طلب موقع ومعنون الى الملحقية الثقافية يبين وضعه الصحي.

2- تقارير طبية مصدقة حسب الاصول.

وترسل المستمسكات اعلاه عن طريق الملحقية بكتاب رسمي الى دائرة البعثات والعلاقات الثقافية في الوزارة للبت فيها.

### 5) الاجازات الاعتيادية

حسب كتاب دائرة البعثات والعلاقات الثقافية المرقم ص ب/17364 في 2010/7/11 الذي يتضمن " بامكان الطالب الدارس خارج العراق الحصول على اجازة من الدائرة الثقافية او من السفارة (عند عدم وجود ملحقية) لمدة ثلاثين يوما متصلة او منفصلة بحيث لا يؤثر على سير دراسته وينبغي تعويض هذه الفترة وتكون حصرا خلال مدة الإقامة المتصلة " وتكون خلال فترة العطلة الرسمية حصرا. والمستمسكات المطلوبة للحصول على الاجازة الاعتيادية:

1- طلب موقع ومعنون الى الملحقية الثقافية يبين الحاجة للاجازة واسبابها ومدتها من ... والى وانها ضمن فترة العطلة الرسمية.

2- كتاب رسمي موقع من المشرف او الجامعة يبين عدم تأثر سير الطالب الدراسي بهذه الاجازة.

يقدم طلب الاجازة الاعتيادية قبل مدة لا تقل عن اسبوعين وترسل المستمسكات اعلاه الى دائرة البعثات والعلاقات الثقافية ليتم النظر بها.

### 6) اجازة الامومة

حسب كتاب دائرة البعثات والعلاقات الثقافية المرقم ص ب/18804 في 2009/10/1 واستنادا لاحكام قرار رقم 1502 المؤرخ 1979 " تمنح الطالبة المتزوجة في جميع المراحل الدراسية اجازة ولادة لمدة ( ستة اسابيع) تتمتع بها قبل الوضع وبعده ولا تعتبر هذه الاجازة انقطاعا عن الدوام خلال السنة الدراسية التي منحت فيها ". والمستمسكات المطلوبة للحصول على اجازة الامومة:

1. طلب موقع ومعنون الى الملحقية الثقافية للموافقة على منح اجازة الولادة.

2. تقرير طبي صادر من المستشفى او المؤسسة الصحية يبين موعد الولادة المتوقع.

وترسل المستمسكات اعلاه ليتم النظر بها وبعد الموافقة على منح الاجازة سيتم ارسال كتاب الى دائرة البعثات بخصوص اجازة الامومة.

وبعد صدور بيان ولادة الطفل الجديد على الطالبة تزويد الملحقية بنسخة ملونة من بيان الولادة ليتم حفظه مع اوليات اجازة الامومة.

## 20) تعليمات حسابية

### 6) راتب الطالب

لغرض صرف راتب طالب البعثة عليه تزويد الملحقية الثقافية بمعلومات حسابه المصرفي في البنك ويتم الصرف ابتداء من تاريخ وصوله.

## 7) استحقاق الطالب

- 1- يستحق الطالب الراتب لمدة اقصاها شهر واحد فقط بين وصوله الى بلد الدراسة ومباشرته بالكورس الدراسي (اللغة او الدراسة الاكاديمية).
- 2- يستحق الطالب الراتب لمدة اقصاها شهر واحد فقط بين نهاية كورس اللغة ومباشرته بالدراسة الاكاديمية.
- 3- يستحق الطالب الراتب لمدة اقصاها شهرين بعد التخرج.

## 8) عدم استحقاق الطالب

- 1- لا يستحق الطالب الراتب اذا كان بوضع غير دراسي.
- 2- لا يستلم الطالب اي رواتب اذا احتاج الى مدة اكثر من شهرين بعد التخرج.

## 9) صرف الرواتب

- 1- يتم صرف الراتب للطالب كل شهر بطريقة الدفع الآلي (التحويل عن طريق البنك) الى رقم حسابه المصرفي في البنك المدون لدى الملحقية.
- 2- على الطالب ان يرسل تاييد استلام الراتب بعد استلامه بمدة اقصاها اسبوع واحد ليضمن استمرار صرف مستحقته المالية للشهر اللاحق.
- 3- يعتمد صرف الراتب على تاييد استلام الراتب للشهر السابق وعلى استمرارية الطالب بالدراسة (السير الدراسي) وعلى استمرار المصاحبة الزوجية (اثبات مصاحبة زوجية).

## 10) سلفة السفر عند الالتحاق بالدراسة وعلى الطالب ارسال المستمسكات التالية:

- 1- بطاقات سفره من العراق الى رومانيا هو وعائلته ( ان وجدت).
  - 2- وصل مبلغ تذاكر السفر من العراق الى رومانيا فقط.
  - 3- نسخة من جوازات سفره وعائلته ( ان وجدت) الصفحة الاولى و صفحة الفيزا و صفحة اختام الخروج والدخول.
  - 4- تقديم طلب تسوية السلفة التي بذمته وملاء قائمة تسوية السلفة.
- توضع المستمسكات اعلاه بظرف ويكتب على الظرف عبارة (تسوية سلفة) باسم الطالب الثلاثي والرقم الالكتروني للطالب المبتعث المعتمد في دائرة البعثات وايصاله كما هو الى وزارة التعليم العالي ليتم اجراء اللازم، وبعد ارسال الظرف الى وزارة التعليم العالي يستوجب على كفيل الطالب مراجعة الوزارة لغرض اكمال اجراءات تسوية السلفة.

## تعليمات طلبية المبادرة التعليمية

من اجل النهوض بواقع التعليم ولكي يستعيد العراق مكانته الحقيقية بين دول العالم، اعلن دولة رئيس الوزراء مبادرته التعليمية الرامية الى تطوير التعليم في العراق ومن ضمن اهدافها ارسال طلبية مبعوثين الى خارج العراق لاكمال دراستهم الجامعية في الجامعات الرصينة بمعدل عشرة آلاف بعثة سنويا وعلى مدى خمس سنوات في كافة التخصصات لتعويض النقص بين المستوى التعليمي في العراق والعالم المتقدم. ولغرض تنفيذ المبادرة التعليمية شكلت لجنة عليا لتطوير التعليم برئاسة دولة رئيس الوزراء وعضوية كل من معالي وزير التعليم العالي والبحث العلمي ومعالي وزير التربية وعدد من الاساتذة والمهتمين بشؤون التعليم العالي بموجب الامر الديواني 359 في 2008/11/5 الذي تضمن الاسس التي تقوم عليها المبادرة وكالاتي:

- 1) تطوير الكوادر التعليمية المتخصصة من خلال ارسال طلبية البعثات الدراسية الى الجامعات العالمية الرصينة.
- 2) تطوير التعليم في جميع المراحل الدراسية من خلال تحديث المناهج وادخال طرق حديثة للتدريس.
- 3) الانفتاح على الجامعات العالمية وتبادل الخبرات والربط من خلال التوأمة.
- 4) خلق مناخ علمي ومعاشي ملائم يكون كفيل بجذب الكفاءات العلمية المهاجرة.

للمزيد من المعلومات يرجى زيارة الموقع التالي: [http://www.hcediraq.org/HCED\\_Official\\_website/home.html](http://www.hcediraq.org/HCED_Official_website/home.html)

## الوصول الى بلد الدراسة والمباشرة

عند وصول الطالب المبتعث على المبادرة التعليمية الى رومانيا يتوجب عليه تسجيل المباشرة في الجامعة ومراجعة الملحقية الثقافية وملاء استمارة المعلومات التي زودته بها اللجنة العليا لتطوير التعليم في العراق.

## 3. تعليمات عامة

- 1) تزعى الملحقية الثقافية طلبية المبادرة التعليمية في رومانيا فضلا ان الطلبة يخضعون كليا لتعليمات وضوابط اللجنة العليا لتطوير التعليم العالي في العراق.
- 2) على الطلبة الالتزام برسالة القبول باللغة المقدم الى اللجنة العليا تلافيا لحدوث اي مشاكل في الفيزا.
- 3) الالتزام بالقبول للدراسة الاكاديمية المقدم للجنة العليا من حيث تاريخ البدء والاختصاص والمدة.
- 4) الرجوع الى الملحقية الثقافية في حال واجه طالب المبادرة اي مشاكل مع الجامعة.

#### 4. انتهاء الدراسة

يراجع طالب المبادرة التعليمية الملحقية الثقافية في نهاية بعثته لغرض تصديق وثائقه وحسب التعليمات والضوابط، حيث يتوجب على الملحقية مفاتحة الجهة المانحة للشهادة لتأكيد صحة صدور الوثائق قبل المصادقة عليها.

### تعليمات طلبية الزمالات الدراسية

هي المنح الدراسية المقدمة من قبل المؤسسات الرومانية ويتم تنفيذها حال ورودها من الجهة المانحة بعد تحديد الاعداد والتخصصات المطلوبة، وتكون المنافسة بين المتقدمين لها في الجامعات العراقية ومن ثم لجنة الزمالات الدراسية في دائرة البعثات والعلاقات الثقافية في الوزارة وفقا للضوابط المعتمدة بهذا الشأن.

#### (1) الحصول على الفيزا

بعد حصول الطالب على القبول النهائي يحصل على كتاب للتقديم على سمة الدخول الى رومانيا من قبل وزارة التعليم العالي والبحث العلمي موجهة الى السفارة الرومانية في بغداد بغية الحصول على الفيزا وسيقدمها مع المستمسكات المطلوبة لغرض الحصول على الفيزا وهي:

- 1 وثيقة تثبت القبول في الدراسة صادرة من وزارة التربية الوطنية الرومانية يشار فيها الى ان الطالب مقبول في الدراسة ضمن الدوام الكلي وبمنحة من الحكومة الرومانية.
- 2 وثيقة تثبت ان الطالب يستطيع تغطية النفقات بمبلغ شخصي يساوي الراتب الادنى في رومانيا للفترة المشار اليها في التأشيرة.
- 3 سجل عدلي ( صحيفة السوابق ) او ما يعادله مترجم ومصدق.
- 4 صورة قيد مترجمة ومصدقة.
- 5 شهادة صحية مترجمة ومصدقة.
- 6 جواز السفر.
- 7 صورة شخصية عدد 2/.
- 8 تامين صحي للفترة المشار اليها في التأشيرة.
- 9 موافقة الوالدين على اقامة الطالب في رومانيا اذا كان عمره اقل من 18 سنة.

لمزيد من المعلومات بخصوص الفيزا وشروطها بالامكان مراجعة موقع الملحقية (ضوابط منح تأشيرة الدخول والاقامة للطلبة في رومانيا). ولمزيد من المعلومات يرجى مراجعة موقع دائرة الهجرة الرومانية <http://ori.mai.gov.ro/home/index/en> لان المعلومات اعلاه بتغيير مستمر ومن المحتمل ان تطالب السفارة الرومانية بمستمسكات اكثر او ان تضع شروطا جديدة للتقديم.

#### (2) الوصول الى بلد الدراسة والمباشرة في الملحقية

عند وصول الطالب الى رومانيا يتوجب عليه مراجعة الملحقية الثقافية لغرض تسجيل المباشرة وفتح ملف دراسي له، ولغرض فتح ملف دراسي يزود الطالب الملحقية بالمستمسكات التالية:

- 1 الامر الوزاري الاصيلي والذي يشير بالضم للزمالة الدراسية.
- 2 الامر الاداري او الجامعي الصادر من جهة انتساب الطالب.
- 3 كتاب الانفكاك من جهة انتساب الطالب.
- 4 عقد الزمالة الدراسية.
- 5 كتاب سمة الدخول.
- 6 كتاب الدعم المالي الصادر من دائرة البعثات.
- 7 كتاب الدعم المالي الصادر من الجهة المانحة للزمالة.
- 8 القبول الدراسي الاكاديمي المقدم الى دائرة البعثات والذي على اساسه صدر الامر الوزاري.
- 9 جواز السفر الاصيلي للطالب وعائلته ان وجدت.
- 10 صورة شخصية.
- 11 ملئ استمارة المعلومات.

وبعد فتح الملف الدراسي سيتم اعتماد كتاب المباشرة بالدراسة من قبل الجامعة الذي يجلبه الطالب وارسال كتاب المباشرة الى دائرة البعثات ليتم على اثرها احتساب مستحقات الطالب المالية.

#### (3) اجراءات التسجيل بالدراسة الاكاديمية ويجب على الطالب تقديم ما يلي:

- 1 جواز السفر الذي يحوي فيزا الدخول الرسمية الى رومانيا.

- (2) الوثائق الاصلية التي سبق وان قدمها الطالب عند التقديم للزمالة في دائرة البعثات والعلاقات الثقافية لدى الوزارة .
- (3) كتاب الدعم المالي الصادر من الجهة المانحة للزمالة.

#### (4) الكورس الدراسي الاكاديمي

بعد مباشرة الطالب بالدراسة الاكاديمية عليه تزويد الملحقية بكتاب رسمي من الجامعة يوضح تاريخ مباشرته الفعلية وتاريخ انتهاء دراسته المفترض وبنسخة اصلية ليتم اعتمادها في صرف مستحقات الطالب المالية ( فرق الراتب عن طالب البعثة، ان وجد).

#### (5) السير الدراسي مع ملخص البحث

يطالب جميع الطلبة دون استثناء بالسير الدراسي من قبل المشرف او مسؤول الدراسات العليا في الجامعة كل ستة اشهر خلال العام الدراسي لبيان مستوى الطالب الدراسي وللتأكد من استمراريته الفعلية بالدراسة ولتوضيح الخطة المستقبلية للبحث وما الى ذلك ويتوجب على الطالب المتابعة لضمان استمرار صرف المستحقات المالية له وحسب التعليمات والضوابط. كما ويطالب طلبة الدكتوراه بملخص بحث موقع من قبل المشرف او مسؤول الدراسات العليا في الجامعة خلال فترة لا تتجاوز اربعة اشهر من تاريخ المباشرة بالكورس الاكاديمي لبيان معرفة الطالب عن بحثه النهائي ولتأكيد البدء بالدراسة الفعلية مع مشرفه.

#### (6) تغيير الجامعة

قد يمر الطالب بمشاكل اكاديمية، مما يضطره للعمل على تغيير جامعه الاصلية الموجودة في امره الوزاري، يقدم الطالب المستمسكات التالية لتغيير جامعه:

- (1) طلب موقع ومعنون الى الملحقية الثقافية يطلب فيه تغيير جامعه مع ذكر الاسباب المقنعة مدعما طلبه بمستمسكات رسمية.
  - (2) قبول اكاديمي غير مشروط من جامعة رصينة ومعترف بها من قبل وزارة التعليم العالي واعلى في مستواها العلمي لاختصاصه وبنفس المدة والاختصاص وضمن السقف المالي المحدد في الجهة المانحة للزمالة الدراسية.
  - (3) نسخة من ملخص البحث الذي قدمه للجامعة الاولى.
  - (4) نسخة من ملخص البحث الذي قدمه للجامعة الجديدة.
- ترسل جميع المستمسكات اعلاه الى دائرة البعثات والعلاقات الثقافية ليتم النظر بها واعلام الطالب الاجابة.

#### (7) تغيير المشرف

في بعض الاحيان يمر الطالب بمشاكل اكاديمية مع مشرفه تضطره الى تغيير مشرفه. والمستمسكات المطلوبة لتغيير المشرف:

- 1- طلب موقع ومعنون الى الملحقية الثقافية يطلب فيه تغيير مشرفه مع ذكر الاسباب المقنعة مدعما طلبه باوراق رسمية.
  - 2- كتاب رسمي من الجامعة يوضح ان تغيير المشرف لن يسبب اي تغيير بالمدة والاختصاص والاجور.
- ترسل جميع المستمسكات اعلاه ليتم النظر بها واعلام الطالب بالموافقة الرسمية من عدمها.

#### (8) تغيير الاختصاص

تغيير الاختصاص هو من الحالات الاضطرارية والاسباب الاكاديمية تحول دون استمرار الطالب باختصاصه، وهو ليس من صلاحية الملحقية مما يتوجب رفع الطلب مع اولياته الى دائرة البعثات والعلاقات الثقافية ليتم النظر فيه. والمستمسكات المطلوبة لتغيير الاختصاص:

- 4- طلب موقع ومعنون الى الملحقية الثقافية يطلب فيه تغيير الاختصاص مع ذكر الاسباب الموجبة مدعما طلبه باوراق رسمية.
- 5- كتاب رسمي من الجامعة يوضح ان تغيير الاختصاص لن يسبب تغيير في المدة والاجور.
- 6- القبول في الدراسة الاكاديمية الجديد على ان يكون غير مشروط.

#### (9) تايد الاستمرارية

احيانا يطلب بعض الطلبة تزويدهم بكتاب تايد الاستمرارية من قبل الملحقية يؤكد استمرارية الطالب بدراسته، وذلك لاغراض مختلفة منها:

- 1- بناء على طلب جهة انتسابه بالعراق
- 2- لغرض استمرار صرف مستحقاته المالية من قبل جهة انتسابه
- 3- لغرض تمديد اجازته للدراسة
- 4- لغرض استمرار صرف المستحقات المالية للمرافق له ان وجد
- 5- لغرض تمديد الاجازة الدراسية للمرافق له ان وجد

ويتوجب على الطالب تقديم طلب رسمي لهذا الغرض يذكر فيه اسباب حاجته الى هكذا تاييد والجهة التي تطلبه، سواء جهة انتسابه او جهة انتساب مرافقه، ليتم تزويده بكتاب تاييد الاستمرارية ورفعها الى دائرة البعثات ومن خلالهم الى الجهة حسب الطلب والعائدية.

## (10) المصاحبة الزوجية

### (4) ضم العائلة

يستكمل طالب الزمالة الدراسية المتطلبات كافة في وزارة التعليم العالي لاستحصال الموافقة على ضم عائلته حيث يتم ذكر اسماء افراد عائلته بكتاب الضم للزمالة الدراسية او بكتاب سمة الدخول. اذا لم تكن عائلة الطالب مرافقة له عند الوصول والتحققت به فيما بعد على الطالب ان تزويد الملحقية بالآتي:

- 1- طلب موقع ومعنون الى الملحقية الثقافية لغرض اعلام دائرة البعثات بالتحاق العائلة ليتم تعديل راتب الطالب من اعزب الى متزوج وابتداءا من تاريخ وصول العائلة.
- 2- نسخ ملونة من جوازات سفر العائلة ( صفحة المعلومات و صفحة ختم الدخول و صفحة الفيزا).
- 3- كتاب سمة الدخول.
- 4- كتاب رسمي يؤكد المصاحبة الزوجية.

### (5) آلية ضم العائلة من داخل رومانيا

يمكن للطالب تقديم طلب لاعادة توحيد العائلة (لم الشمل) وجلب الزوج / الزوجة اذا تم الزواج قبل الحصول على حق الاقامة في رومانيا، اضافة الى جلب الاطفال غير المتزوجين الذين لم يبلغوا من العمر 18 سنة، ولا يمكن للطالب اصطحاب عائلته عند الالتحاق بالدراسة لأول مرة ما لم يلتحق بالدراسة اولا وبعد حصوله على حق الاقامة الطويلة للدراسة يمكنه التقديم على ضم عائلته وفق الاجراءات المتبعة في الحصول على الفيزا.

### (6) اثبات المصاحبة الزوجية

استنادا الى كتاب قسم الشؤون المالية المرقم م ث /8944 في 2010/4/1، وكتابهم المرقم 14583 في 2010/5/26 والذي يتضمن التاكيد من وجود الزوجة وعدد الاطفال ان وجدوا كل سنة اشهر. وترسل النسخ الاصلية لاثبات المصاحبة الزوجية في الوقت المحدد ليتم اعتمادها لصرف راتب الطالب ومخصصات المصاحبة الزوجية على اساسه.

## (11) الاجازات

### (4) الاجازات المرضية

حسب كتاب دائرة البعثات والعلاقات الثقافية المرقم ص ب/31114 في 2010/12/8 المتضمن "لا تعد الاجازة المرضية المستوفية للشروط والموافقات الاصولية انقطاعا عن الدوام (تعد من مدة الدراسة) ويحتفظ الطالب خلالها بصيغته القانونية وما يترتب عليها من استحقاقات مالية ولا يوجد نص يحدد السقف الزمني لمنح الاجازة المذكورة وان الوزير المختص بوصفه الطرف الاول في العقد الدراسي او من يخوله الموافقة على منح الطالب الاجازة المذكورة " وتحال الاجازات المرضية الى لجان طبية في وزارة الصحة للمصادقة عليها وقد يتطلب الامر رجوع الطالب للعراق للخضوع للجنة الطبية. والمستمسكات المطلوبة

3- طلب موقع ومعنون الى الملحقية الثقافية يبين وضعه الصحي.

4- تقارير طبية مصدقة حسب الاصول.

وترسل المستمسكات اعلاه عن طريق الملحقية بكتاب رسمي الى دائرة البعثات والعلاقات الثقافية في الوزارة.

### (5) الاجازات الاعتيادية

حسب كتاب دائرة البعثات والعلاقات الثقافية المرقم ص ب/17364 في 2010/7/11 الذي يتضمن "بامكان الطالب الدارس خارج العراق الحصول على اجازة من الدائرة الثقافية او من السفارة (عند عدم وجود ملحقية) لمدة ثلاثين يوما متصلة او منفصلة بحيث لا يؤثر على سير دراسته وينبغي تعويض هذه الفترة وتكون حصرا خلال مدة الاقامة المتصلة "وتكون خلال فترة العطلة الرسمية حصرا. والمستمسكات المطلوبة للحصول على الاجازة الاعتيادية:

1- طلب موقع ومعنون الى الملحقية الثقافية يبين الحاجة للاجازة واسبابها ومدتها من ... والى وانها ضمن فترة العطلة الرسمية.

2- كتاب رسمي موقع من المشرف او الجامعة يبين عدم تاثر سير الطالب الدراسي بهذه الاجازة.

يقدم طلب الاجازة الاعتيادية قبل مدة لا تقل عن اسبوعين، وترسل المستمسكات اعلاه ليتم النظر بها.

### (6) اجازة الامومة

حسب كتاب دائرة البعثات والعلاقات الثقافية المرقم ص ب/18804 في 2009/10/1 واستنادا لاحكام قرار رقم 1502 المؤرخ 1979 " تمنح الطالبة المتزوجة في جميع المراحل الدراسية اجازة ولادة لمدة ( ستة اسابيع ) تتمتع بها قبل الوضع وبعده ولا تعتبر هذه الاجازة انقطاعا عن الدوام خلال السنة الدراسية التي منحت فيها ". والمستمسكات المطلوبة للحصول على اجازة الامومة:

1. طلب موقع ومعنون الى الملحقية الثقافية للموافقة على منح اجازة الولادة.

2. تقرير طبي صادر من المستشفى او المؤسسة الصحية يبين موعد الولادة المتوقع.

وترسل المستمسكات اعلاه ليتم النظر بها وبعد الموافقة على منح الاجازة سيتم ارسال كتاب الى دائرة البعثات بخصوص اجازة الامومة. وبعد صدور بيان ولادة الطفل الجديد على الطالبة تزويد الملحقية بنسخة ملونة من بيان الولادة ليتم حفظه مع اوليات اجازة الامومة.

## 12) تعليمات حسابية

### 7) راتب الطالب

يتم صرف فرق الراتب لطالب الزمالة الدراسية بعد ان يرد للملحقية:

- 1- كتاب رسمي من الجهة المانحة للزمالة يوضح مقدار الراتب وباقي المستحقات المالية التي يتقاضاه الطالب من الجهة المانحة للزمالة.
- 2- كتاب رسمي من قسم الشؤون المالية في وزارة التعليم العالي يوعز بالصرف وتاريخ بداية الاستحقاق وانتهائه.
- 3- معلومات حساب الطالب المصرفي ليتم فيما بعد الصرف عليه ابتداء من تاريخ استحقاقه.

### 8) آلية احتساب الاستحقاق المالي لطالب الزمالة الدراسية

يستقطع مبلغ الدعم المالي الذي تمنحه الجهة المانحة للزمالة من الدعم المالي الذي تصرفه الملحقية (كراتب لطالب البعثة) والاخذ بنظر الاعتبار استحقاق الطالب المتزوج للمخصصات الزوجية.

### 9) استحقاق الطالب

- 1- يستحق الطالب فرق الراتب اذا كان راتب الجهة المانحة للزمالة اقل من راتب طالب البعثة.
- 2- يستحق الطالب راتب بعد التخرج.

### 10) عدم استحقاق الطالب

- 1- لا يستحق الطالب اي راتب اذا كان المبلغ الذي يتقاضاه من الجهة المانحة للزمالة اعلى من راتب طالب البعثة في نفس الدولة.
- 2- لا يستحق الطالب فرق الراتب اذا كان بوضع غير دراسي.

### 11) صرف الرواتب

- 1- يتم صرف الراتب للطلبة كل شهر بطريقة الدفع الآلي ( التحويل عن طريق البنك) الى ارقام حساباتهم المدونة لدى الملحقية.
- 2- على الطالب ان يرسل تاييد استلام الراتب بعد استلامه بمدة اقصاها اسبوع واحد ليضمن استمرار صرف مستحقاته المالية للشهر اللاحق.
- 3- يعتمد صرف الراتب على تاييد استلام الراتب للشهر السابق وعلى استمرارية الطالب بالدراسة (السير الدراسي) وعلى استمرار المصاحبة الزوجية ( اثبات مصاحبة زوجية).

### 12) سلفة السفر عند الالتحاق بالدراسة ويرسل الطالب المستمسكات التالية:

- 1- بطاقات سفره هو وعائلته ( ان وجدت) من العراق الى رومانيا.
  - 2- وصل مبلغ تذاكر السفر من العراق الى رومانيا فقط.
  - 3- نسخة من جوازات سفره وعائلته ( ان وجدت) الصفحة الاولى وصفحة اختام الخروج والدخول.
  - 4- تقديم طلب تسوية السلفة التي بذمته وملاء قائمة تسوية السلفة.
- توضع المستمسكات اعلاه بظرف ويكتب على الظرف عبارة (تسوية سلفة) باسم الطالب الثلاثي والرقم الالكتروني لطالب الزمالة المعتمد في دائرة البعثات وايصاله كما هو الى وزارة التعليم العالي ليتم اجراء اللازم، وبعد ارسال الظرف الى وزارة التعليم العالي يستوجب على كفيل الطالب مراجعة الوزارة لغرض اكمال اجراءات تسوية السلفة.

## تعليمات طلبية النفقة الخاصة

هو الطالب الدراس على نفقته الخاصة خارج العراق بعد حصوله على قبول اكايمي من جامعة رصينة ومعترف بها من قبل الوزارة ويتم فتح ملف دراسي له في دائرة البعثات وفي ملحقية البلد الذي يدرس فيه بعد ان تنطبق عليه جميع الضوابط والتعليمات النافذة.

### 1. الشروط والضوابط المطلوبة لفتح الملف الدراسي على النفقة الخاصة

الشروط المطلوبة للتقديم على فتح ملف دراسي على النفقة الخاصة تتم عن طريق:

**اولاً:** تقديم طلب خطي عن طريق الملحقية الثقافية للموافقة على فتح الملف الدراسي على النفقة الخاصة، ويترتب على ذلك حضور الطالب الشخصي الى الملحقية الثقافية مستصحباً معه كافة المستمسكات الاصلية الموضحة ادناه اضافة الى صورة شخصية:

1. تقديم طلب خطي لفتح ملف دراسي على النفقة الخاصة وبدون تحويل خارجي وفق الملحق رقم (1).
2. ان يكون المتقدم حاملاً للجنسية العراقية .

3. تقديم وثيقة آخر مرحلة دراسية حاصل عليها مصدقة من الجهة الرسمية حسب الاصول، وخاضعة للتقييم والمعادلة في وزارة التعليم العالي والبحث العلمي اذا كان قد حصل عليها من خارج العراق، وبالنسبة لطالب الدراسات العليا عليه ان يكون حاصلًا على شهادة البكالوريوس او الماجستير او ما يعادلها بعد تقييمها تقييماً نهائياً في وزارة التعليم العالي والبحث العلمي اما طالب الدراسات الاولية فعليه ان يكون حاصلًا على شهادة الثانوية او ما يعادلها.
  4. تقديم قبول نهائي او وثيقة المباشرة بالدراسة او وثيقة رسمية صادرة من الجامعة التي يدرس فيها في خارج العراق تؤيد استمرار الطالب في ومصدقة ومن جامعة رصينة ومعترف بها من قبل وزارة التعليم العالي والبحث العلمي محددًا فيها (اسم الطالب، اسم الشهادة الدارس عليها، الاختصاص الدقيق، المرحلة الدراسية الحالية، موعد بدء الدراسة محددًا باليوم والشهر والسنة وموعد انتهائها، ولغة الدراسة، طبيعة الدراسة (دوام كلي ومنظم)، عدد سنوات الدراسة، الدراسة على النفقة الخاصة) على ان تكون دراسته منسجمة مع خلفيته الدراسية.
  5. تاييد من قسم القبول المركزي/ دائرة الدراسات والتخطيط والمتابعة بانه غير مقبول في الدراسة داخل العراق، او كتاب يؤيد ترقيته قيده من الجامعات العراقية ان كان مقبولًا داخل العراق ( خاص بطلبة البكالوريوس).
  6. تقديم المستمسكات الثبوتية ( نسخة من هوية الاحوال المدنية و شهادة الجنسية العراقية وبطاقة الاقامة و نسخة من جواز سفر نافذ).
  7. تقديم تعهد خطي بكون المتقدم غير موظف وفق الملحق رقم (2).
  8. تقديم تعهد خطي يتضمن عدم المطالبة بالنقل الى داخل العراق عدا الحالات التي تقرها دائرة الدراسات والتخطيط وفق الملحق رقم (2).
  9. تقديم تعهد طالب النفقة الخاصة وفق الملحق رقم (3).
  10. تقديم السيرة الذاتية اضافة الى السيرة الدراسية كاملة لكل المراحل الدراسية السابقة للشهادة الدارس عليها حاليا ان وجدت.
  11. بالنسبة للموظف الراغب باكمال دراسته العليا خارج العراق ولا تتوفر فيه شروط البعثة والزمالة والاجازة الدراسية فيامكانه اكمال دراسته على نفقته الخاصة بعد تقديمه استقالة مشروطة وفق القرار 1353 لسنة 1985.
  12. بالنسبة لخريجي الكليات والمعاهد الطبية وطب الاسنان والمشمولين بالترج الطبي يتوجب استحصال موافقة وزارة الصحة (عدم ممانعة) حتى وان كانت الشهادة الحاصل عليها من خارج العراق.
  13. بالنسبة للموظف سابقا عليه تقديم كتب الاستقالة او الفصل مع كتب براءة ذمته من اموال الدولة او تقديم كتاب او هوية التقاعد ان كان الموظف متقاعد حاليا.
  14. طلبة النفقة الخاصة الراغبين بالتقديم على المساعدة المالية وفقا للضوابط المعمول بها عليهم تقديم طلباتهم لشمولهم بالمساعدة المالية وفق استمارة منح المساعدة المالية لطلبة النفقة الخاصة كما موضحة في الملحق رقم (4) والتي تمنح فقط لطلبة الدراسات العليا (الماجستير او الدكتوراه).
- ثانياً:** تقديم طلب خطي مباشرة الى دائرة البعثات والعلاقات الثقافية / شعبة النفقة الخاصة قسم شؤون الدارسين في الخارج لغرض الموافقة على فتح الملف الدراسي على النفقة الخاصة ومرفقا معه كافة المستمسكات الموضحة في الفقرة (اولاً).

## 2. ضوابط القبول

1. ان تكون دراسة الطالب في جامعة رصينة ومعترف بها من قبل وزارة التعليم العالي والبحث العلمي.
2. ان تكون الخلفية الدراسية للطالب منسجمة مع دراسته الحالية.
3. ان يكون القبول متضمن طبيعة الدراسة من حيث الكورسات والبحث ومدة الدراسة بالنسبة للدارسين للحصول على شهادة الماجستير.
4. ان يتضمن القبول (اسم الشهادة، الاختصاص الدقيق، موعد بدء الدراسة) مترجمة ومصدقة حسب الاصول.
5. بالنسبة لطلبة الدراسات الاولية الذين اجتازوا اكثر من مرحلة دراسية تزويدنا بالسيرة الدراسية منذ تاريخ المباشرة ولغاية تقديمه الطلب.
6. تزويدنا بالموقف الوظيفي للطالب (في حالة كونه غير موظف عليه تقديم تعهد خطي يثبت ذلك) اما في حالة كونه موظفا فيجب ان يكون حاصلًا على اجازة مصاحبة زوجية وخاضعا لاحكام القرار رقم 111 لسنة 1980 ( في حالة كون الزوج او الزوجة طالب بعثة او زمالة او عاملا في بعثتنا الدبلوماسية في بلد دراسة الطالب) او ان يكون لديه استقالة وبراءة ذمة او هوية تقاعد في حالة كونه احيل على التقاعد.
7. اذا كانت اخر شهادة حاصل عليها الطالب من خارج العراق يتم مطالبته بقرار معادلتها بالشهادة العراقية.
8. ان يكون الطالب ما يزال مستمرا بالدراسة لغاية تقديمه طلب فتح الملف وغير تاركا او منقطعا عن الدراسة او انه قد اكمل دراسته.

## 3. مراحل الاجراءات المتخذة بشأن طالب النفقة الخاصة

1. يتم التقديم بطلب خطي من قبل الطالب لغرض فتح ملف دراسي عن طريق الملحقة الثقافية ومرفق معه المستمسكات المطلوبة وفقا للضوابط المعمول بها آنفة الذكر.
2. تدقيق المستمسكات ويصادق عليها من قبل الملحقة الثقافية وترسل بكتاب رسمي الى دائرة البعثات والعلاقات الثقافية عن طريق البريد الالكتروني.
3. للتأكد من الرصانة وانسجام الخلفية تقوم شعبة التقييم في الوزارة بتدقيق قبول او دراسة الطالب على ان يكون ضمن الجامعات الرصينة والمعترف بها من قبل وزارة التعليم العالي والبحث العلمي وان تكون الخلفية الدراسية له منسجمة مع اختصاصه الحالي واحالتها الى اللجان العلمية المختصة لبيان انسجام الخلفية من عدمه.
4. استحصال موافقة مدير عام دائرة البعثات والعلاقات الثقافية على فتح الملف الدراسي.

5. تحويل الملف الدراسي لقسم شؤون الدارسين لغرض متابعة شؤون الطالب الدراسية.
6. بعد موافقة دائرة البعثات والعلاقات الثقافية على فتح الملف الدراسي يتم اعلام الملحقية الثقافية بذلك والتي بدورها تعلم الطالب وتتولى متابعة شؤونه الدراسية.
7. في حالة موافقة الوزارة على شمول الطالب المتقدم على المساعدة المالية يتم اعلام الملحقية الثقافية بذلك عن طريق دائرة البعثات والعلاقات الثقافية والتي بدورها تعلم الطالب لغرض مراجعة الوزارة او من ينوب عنه لانجاز الكفالة والاجراءات المطلوبة فضلا عن تنظيم عقد النفقة الخاصة يتعهد الطالب فيه بالتعيين في دوائر الدولة بعد تخرجه والخدمة فيها ضعف مدة المساعدة المالية الممنوحة له والتي تدفع للطالب بمقدار 50% من راتب طالب البعثة وبدون تحويل خارجي وتتولى الملحقية الثقافية صرف مبلغ المساعدة المالية استنادا الى موافقة الوزارة ووفقا للضوابط المعمول بها.

#### 4. السير الدراسي مع ملخص البحث

استنادا الى ما ورد في اوامر الطلبة الوزارية بوجوب متابعة الملحقية لدراسة الطالب بشكل دوري يجب على جميع الطلبة تزويد الملحقية بالسير الدراسي الصادرة من قبل الجامعة او من مسؤول الدراسات العليا في الجامعة كل سنة اشهر من السنة لبيان مستوى الطالب الدراسي واستمراره فيها، كما يجب على طلبة الماجستير بطريقة البحث وكافة طلبة الدكتوراه تزويد الملحقية بملخص البحث موقع من قبل المشرف او مسؤول الدراسات العليا في الجامعة خلال فترة لا تتجاوز اربعة اشهر من تاريخ المباشرة بالكورس الاكاديمي، ويتوجب على الطالب التواصل مع المشرف والجامعة بهذا الخصوص. واذما باشر الطالب قبل التاريخ المحدد بثلاثة اشهر او اقل ليس هناك ضرورة للطالب ارسال السير الدراسي ولكن تنطبق عليه تعليمات ملخص البحث (خلال اربعة اشهر من تاريخ مباشرته الدراسة الاكاديمية)، وسيشمل بالسير الدراسي اللاحق.

#### 5. تغيير الجامعة

قد يمر الطالب بمشاكل اكااديمية كعدم تحقيقه شرط القبول في الدراسة او عدم تجاوزه الاختبار الاولي عند التقديم والمنافسة او اي سبب اكااديمي آخر قد يضطره الى تغيير جامعتة الاصلية الموجودة في امره الوزاري. والمستمسكات المطلوبة لتغيير الجامعة:

- 1- طلب موقع ومعنون الى الملحقية الثقافية يطلب فيه تغيير جامعتة مع ذكر الاسباب المقنعة مدعما طلبه بمستمسكات رسمية.
- 2- قبول اكااديمي غير مشروط من جامعة رصينة ومعترف بها من قبل وزارة التعليم العالي وافضل في مستواها العلمي لاختصاصه وبنفس المدة والاختصاص في الجامعة السابقة ويفضل ضمن السقف المالي المحدد لاختصاصه.
- 3- نسخة من ملخص البحث الذي قدمه للجامعة الاولى.
- 4- نسخة من ملخص البحث الذي قدمه للجامعة الجديدة.

ترسل جميع المستمسكات اعلاه الى دائرة البعثات والعلاقات الثقافية بتغيير الجامعة ليتم النظر بها واعلام الطالب الاجابة.

#### 6. تغيير المشرف

في بعض الاحيان يمر الطالب بمشاكل اكااديمية مع مشرفه تضطره الى تغيير مشرفه والمستمسكات المطلوبة لتغيير المشرف:

- 1- طلب موقع ومعنون الى الملحقية الثقافية يطلب فيه تغيير مشرفه مع ذكر الاسباب المقنعة مدعما طلبه باوراق رسمية.
- 2- كتاب رسمي من الجامعة يوضح ان تغيير المشرف لن يسبب اي تغيير بالمدة والاختصاص والاجور.

ترسل جميع المستمسكات اعلاه ليتم النظر بها واعلام الطالب الاجابة.

#### 7. تغيير الاختصاص

تغيير الاختصاص هو من الحالات الاضطرارية والاسباب الاكاديمية تحول دون استمرار الطالب باختصاصه، وهو ليس من صلاحية الملحقية مما يتوجب رفع الطلب مع اولياته الى دائرة البعثات والعلاقات الثقافية ليتم النظر فيه. والمستمسكات المطلوبة لتغيير الاختصاص:

- 1- طلب موقع ومعنون الى الملحقية الثقافية يطلب فيه تغيير الاختصاص مع ذكر الاسباب الموجبة مدعما طلبه باوراق رسمية.
- 2- كتاب رسمي من الجامعة يوضح ان تغيير الاختصاص لن يسبب تغيير في المدة والاجور.
- 3- القبول في الدراسة الاكاديمية الجديد على ان يكون غير مشروط.

#### 8. الاجازات

##### 4) الاجازات المرضية

حسب كتاب دائرة البعثات والعلاقات الثقافية المرقم ص ب/31114 في 2010/12/8 المتضمن "لا تعد الاجازة المرضية المستوفية للشروط والموافقات الاصولية انقطاعا عن الدوام (تعد من مدة الدراسة) ويحتفظ الطالب خلالها بصيغته القانونية وما يترتب عليها من استحقاقات مالية ولا يوجد نص يحدد السقف الزمني لمنح الاجازة المذكورة وان الوزير المختص بوصفه الطرف الاول في العقد

الدراسي او من يخوله الموافقة على منح الطالب الاجازة المذكورة" وتحال الاجازات المرضية الى لجان طبية في وزارة الصحة للمصادقة عليها وقد يتطلب الامر رجوع الطالب للعراق للخضوع للجنة الطبية. والمستمسكات المطلوبة:

1- طلب موقع ومعنون الى الملحقية الثقافية يبين وضعه الصحي.

2- تقارير طبية مصدقة حسب الاصول.

وترسل المستمسكات اعلاه عن طريق الملحقية بكتاب رسمي الى دائرة البعثات والعلاقات الثقافية في الوزارة.

### 5) الاجازات الاعتيادية

حسب كتاب دائرة البعثات والعلاقات الثقافية المرقم ص ب/17364 في 2010/7/11 الذي يتضمن " بامكان الطالب الدارس خارج العراق الحصول على اجازة من الدائرة الثقافية او من السفارة (عند عدم وجود ملحقية) لمدة ثلاثين يوما متصلة او منفصلة بحيث لا يؤثر على سير دراسته وينبغي تعويض هذه الفترة وتكون حصرا خلال مدة الإقامة المتصلة " وتكون خلال فترة العطلة الرسمية حصرا. والمستمسكات المطلوبة للحصول على الاجازة الاعتيادية:

1- طلب موقع ومعنون الى الملحقية الثقافية يبين الحاجة للاجازة واسبابها ومدتها من ... والى وانها ضمن فترة العطلة الرسمية.

2- كتاب رسمي موقع من المشرف او الجامعة يبين عدم تآثر سير الطالب الدراسي بهذه الاجازة.

يقدم طلب الاجازة الاعتيادية قبل مدة لا تقل عن اسبوعين، وترسل المستمسكات اعلاه ليتم النظر بها.

### 6) اجازة الامومة

حسب كتاب دائرة البعثات والعلاقات الثقافية المرقم ص ب/18804 في 2009/10/1 واستنادا لاحكام قرار رقم 1502 المؤرخ 1979 " تمنح الطالبة المتزوجة في جميع المراحل الدراسية اجازة ولادة لمدة ( ستة اسابيع) تتمتع بها قبل الوضع وبعده ولا تعتبر هذه الاجازة انقطاعا عن الدوام خلال السنة الدراسية التي منحت فيها ". والمستمسكات المطلوبة للحصول على اجازة الامومة:

1. طلب موقع ومعنون الى الملحقية الثقافية للموافقة على منح اجازة الولادة.

2. تقرير طبي صادر من المستشفى او المؤسسة الصحية يبين موعد الولادة المتوقع.

وترسل المستمسكات اعلاه ليتم النظر بها وبعد الموافقة على منح الاجازة سيتم ارسال كتاب الى دائرة البعثات بخصوص اجازة الامومة. وبعد صدور بيان ولادة الطفل الجديد على الطالبة تزويد الملحقية بنسخة ملونة من بيان الولادة ليتم حفظه مع اوليات اجازة الامومة.

### 9. التمديد الدراسي

التمديد الدراسي ضمن صلاحية الوزارة لذا يتم رفع طلبات الطلبة الخاصة بتمديد الدراسة الى دائرة البعثات بعد ان تستوفي الضوابط الآتية:

1) يرسل الطلب مع مرفقاته الى الملحقية خلال الثلاثة اشهر الاخيرة من تاريخ انتهاء الدراسة معززا ذلك بتوصية من المشرف وتأييد الجامعة مع ملء استمارة التمديد.

2) يكون الطلب موجه الى السيد مدير عام دائرة البعثات، بواسطة السيد المستشار الثقافي، يتضمن توقيع الطالب والتاريخ ورقمه واسباب التمديد.

3) نشير الى الملاحظات الآتية:

أ. ان مدة كتابة اطروحة الدكتوراه لا تزيد عن 6 اشهر و ان تكون الكتابة خلال السنتين الثانية والثالثة من الدراسة وبعض الطلبة قد انهوا بالفعل دراستهم قبل المدة المحددة لهم.

ب. على طالب الدكتوراه ان لا يجعل تقديم الاطروحة للجامعة في آخر ايام دراسته ( سواء المذكورة بالعدد او التي تمت الموافقة عليها) بل عليه ان يقدمها قبل شهرين على الاقل قبل انتهاء فترة دراسته الرسمية لحاجة الممتحن الخارجي لدراستها قبل المناقشة.

ت. حسب تعليمات الوزارة فان الطالب يستحق البقاء لمدة اقصاها شهرين فقط بعد انتهاء المدة المحددة لدراسته وعليه العودة الى العراق مباشرة.

بعدها تقوم الملحقية بدراسة الطلب ويتم التأكد من حاجة الطالب الفعلية للتمديد بالاتصال بالمشرف او الجامعة، ورفع كتاب الى دائرة البعثات بخصوص التمديد لاستحصال الموافقة.

### 10. انتهاء الدراسة

يتوجب على طالب النفقة الخاصة عند انتهاء دراسته مراجعة الملحقية الثقافية لغرض تسليم الاطروحة واكمال اجراءات التخرج والتصديق، مستصحا معه المستمسكات الآتية:

1- كتاب رسمي من الجامعة يبين ( تاريخ تسليم الاطروحة وتاريخ مناقشتها وتاريخ منح الشهادة).

2- كتاب رسمي من الجامعة يبين براءة ذمته ماليا.

3- شهادة التخرج ( جدارية وثيقة الدرجات النهائية).

على الطالب طباعة نسخ من الاطروحة وقرص مدمج، وتكون الاطروحة موقعة من قبل المشرف وختم الجامعة عليها على ان يسلمها لاحقا لدائرة البعثات بعد عودته للعراق لغرض تقديمها للتقييم ومعادلة الشهادة. وبعدها يتم اجراء صحة الصدور على الوثائق الدراسية للطالب لارسال كتاب الى دائرة البعثات لاعلامهم عن انتهاء دراسة الطالب.

## تعليمات طلبة البعثة البحثية

نظام تتبعه وزارة التعليم العالي والبحث العلمي منذ عام 2006 لطلبة الدراسات العليا في الجامعات العراقية ممن هم في مرحلة البحث ولم تتوفر لهم فرصة استكمال بحوثهم داخل العراق، وذلك لمنحهم فرصة التواصل العلمي ومتابعة التطورات الحديثة مع التركيز على التخصصات العلمية التي لا تتوفر امكانية انجاز بحوثهم محليا. لمزيد من المعلومات يمكنكم زيارة موقع دائرة البحث والتطوير في وزارة التعليم العالي/ <http://www.rddiraq.com/rdd/>

### 6. الوصول الى بلد الدراسة والمباشرة في الملحقية

عند وصول الطالب الى رومانيا يتوجب عليه مراجعة الملحقية الثقافية لغرض تسجيل المباشرة وفتح ملف دراسي له، ولغرض فتح ملف دراسي يزود الطالب الملحقية بالمستمسكات الآتية:

- 1) الامر الوزاري النهائي.
  - 2) الامر الجامعي.
  - 3) كتاب الانفكاك من الجامعات العراقية.
  - 4) القبول الاكاديمي في الجامعة الرومانية والذي تم تقديمه لدائرة البحث والتطوير.
  - 5) جواز السفر الاصلي للطالب.
  - 6) صورة شخصية.
  - 7) ملئ استمارة المعلومات في الملحقية.
  - 8) المباشرة بالجامعة الرومانية للطلبة الذين باثروا بالدراسة بتأييد المشرف في الجامعة.
- وبعد فتح الملف الدراسي سيتم اعداد المباشرة من قبل الملحقية ويرسل الى دائرة البحث والتطوير ونسخة منه الى الجامعة العراقية للطالب ويتوجب على الطالب تزويد الملحقية بالسير الدراسي بالوقت المحدد.

### 7. المباشرة بالدراسة

على طالب البعثة البحثية تزويد الملحقية بنسخة اصلية من كتاب المباشرة بالدراسة في الجامعة يتضمن التاريخ الفعلي للبدء (يوم/شهر/سنة).

### 8. السيرة الدراسية

على طلبة البعثات البحثية التواصل مع المشرف لتزويد الملحقية بالسير الدراسي الخاص بالطالب موقعة من قبل المشرف مرتين خلال فترة الدراسة.

### 9. انتهاء الدراسة

عند انتهاء دراسة الطالب عليه مراجعة الملحقية الثقافية لغرض ارسال كتاب انتهاء الدراسة وختم الوصولات له مستصحا معه المستمسكات الآتية:

- 1) كتاب الجامعة الذي يوضح تفاصيل حول دراسة الطالب ( تاريخ البدء، تاريخ الانتهاء الخ) والسير الدراسي النهائي من الجامعة متضمنا توصية المشرف والتي تتضمن تفاصيل عن ما تم انجازه خلال فترة الدراسة.
- 2) تقرير الطالب باللغة العربية الذي يتضمن تفاصيل عن فترة بعثته البحثية ومدى استفادته منها ومدى تعاون الجامعة والمشرف معه الخ اضافة الى اية مقترحات اخرى.

### 10. ختم الوصولات

عند انتهاء الطالب من دراسته يجلب معه الوصولات التالية لغرض ختمها من الملحقية وحسب السياقات:

- 1) وصل دفع الاجور الدراسية للجامعة بنسخة اصلية موقعة ومختومة.
- 2) عقد الايجار + وصل دفع الايجار بنسخة اصلية موقعة ومختومة ان وجد.

يتم ختم الوصولات من قبل الملحقية حتى يتم اعتمادها في وزارة التعليم العالي والبحث العلمي لغرض تسوية السلف التي بذمة الطالب.

## تعليمات التفرغ العلمي

يمنح التدريسي الحاصل على شهادة الدكتوراه في الجامعات العراقية تفرغاً علمياً لمدة سنة خارج العراق إذا أمضى خدمة فعلية لا تقل عن سنتين بعد تفرغه داخل العراق مع مراعاة الحاجة الفعلية للمؤسسات أو الدوائر التي يعمل فيها والغرض منه تطوير الكوادر التدريسية في الجامعات العراقية والاستفادة من خبرات الجامعات العالمية في البحث العلمي والتطوير البحثي والإداري.

### 6- الوصول الى بلد الدراسة وتسجيل المباشرة في الملحقية

عند وصول الباحث المتفرغ علمياً إلى رومانيا يتوجب عليه مراجعة الملحقية الثقافية لغرض تسجيل المباشرة وفتح ملف دراسي له، ولغرض فتح ملف دراسي يزود الباحث الملحقية بالمستمسكات الآتية:

- (1) الأمر الوزاري النهائي.
  - (2) الأمر الإداري أو الجامعي الصادر من جهة انتسابه.
  - (3) كتاب الانفكاك من جهة انتسابه بالعراق.
  - (4) القبول الأكاديمي في الجامعة الرومانية والذي تم تقديمه إلى وزارة التعليم العالي.
  - (5) جواز السفر الأصلي.
  - (6) صورة شخصية.
  - (7) ملئ استمارة المعلومات في الملحقية.
  - (8) المباشرة بالجامعة الرومانية للباحث المتفرغ علمياً.
  - (9) معلومات من الجامعة الرومانية والاستاذ المشرف إن وجد.
- وبعد فتح الملف الدراسي سيتم إعداد كتاب المباشرة من قبل الملحقية ويرسل إلى دائرة البعثات ودائرة البحث والتطوير ونسخة منه إلى جهة انتساب الباحث في العراق ويتوجب على الباحث تزويد الملحقية بالسير الدراسي بالوقت المحدد.

### 7- المباشرة بالجامعة

على الباحث تزويد الملحقية بنسخة أصلية من كتاب المباشرة بالجامعة يتضمن التاريخ الفعلي للبدء (يوم/شهر/سنة) .

### 8- السيرة الدراسية

على الباحثين التواصل مع الاستاذ المشرف لتزويد الملحقية بالسير الدراسي الخاص به موقع من قبل المشرف بمرتين خلال فترة التفرغ العلمي، الأولى في منتصف الفترة والثانية عند الانتهاء.

### 9- تمديد مدة التفرغ العلمي

يحتاج الباحث أحياناً إلى تمديد مدة تفرغه العلمي لأسباب مختلفة منها:

- عدم اكتمال متطلبات البحث
- عقبات أكاديمية
- ظروف صحية أو خاصة

يتوجب على الباحث الراغب بتمديد مدة تفرغه العلمي تقديم الآتي قبل فترة زمنية مناسبة من انتهاء مدته:

- (1) طلب رسمي للتمديد.
  - (2) توصية رسمية من المشرف تبين حاجة الطالب الفعلية إلى التمديد.
- بعدها يتم رفع كتاب رسمي حول التمديد لدائرة البعثات ليبيّن رأيهم.

### 10- انتهاء التفرغ العلمي

يراجع الباحث الملحقية الثقافية بعد انتهاء مدة تفرغه العلمي لغرض إعداد كتاب انتهاء التفرغ العلمي مستصحباً معه المستمسكات الآتية:

- (1) السيرة الدراسية النهائية من المشرف والتي تتضمن تفاصيل عما تم إنجازه خلال فترة التفرغ العلمي.
- (2) كتاب الجامعة الذي يوضح تفاصيل حول دراسة الباحث (تاريخ البدء، تاريخ الانتهاء).

## اسس تصديق وتقييم ومعادلة الشهادات للذين اكملوا دراستهم خارج العراق

تتم عملية معادلة الشهادات والدرجات العلمية الممنوحة من الجامعات الاجنبية والعربية من خلال اللجان العلمية التخصصية في وزارة التعليم العالي والبحث العلمي (لجنة العلوم الطبية والهندسية والعلوم الصرفة الانسانية والاجتماعية والعلوم الزراعية والبيطرية ولجنة احتساب المعدلات فضلا عن لجنة رؤساء اللجان العلمية التي تعنى بالاعتراف بالجامعات وحل المشكلات التي لا تستطيع باقي اللجان العلمية البت فيها) بعد تاييد صحة صدور الشهادة من قبل الجهة المانحة لها. وتتم عملية المعادلة والتقييم وفق القرار رقم 5 لسنة 1976. وتقوم وزارة التربية بمعادلة شهادات المرحلة الثانوية والدراسات التي تسبقها.

### آلية صحة صدور

تتم عملية صحة صدور للشهادات والوثائق الدراسية الحاصلين عليها الطلبة الدارسين في الجامعات الرومانية المعترف بها من قبل وزارة التعليم العالي والبحث العلمي والمرسلة من قبل دائرة البعثات في وزارة التعليم العالي والبحث العلمي او مديرية الشهادات في وزارة التربية لتاييد صحة صدورهم وفق الاجراءات التالية:

1. الطلبة الذين حصلت موافقة دائرة البعثات والعلاقات الثقافية على فتح ملفات دراسية خاصة بهم ولديهم ملفات في الملحقية الثقافية من اجل متابعة شؤونهم الدراسية وغيرها يتم تزويد الملحقية الثقافية بعد تخرج الطالب بنسخة من الشهادة الحاصل عليها مصدقة حسب الاصول اضافة الى وثيقة قوائم العلامات بالمواد الدراسية (كشف بدرجات الكورسات) وذلك للتأكد من حصوله على الشهادة المتعاقد عليها ضمن الفترة الزمنية المطلوبة لاجل المصادقة عليها وارسال نسخة الى دائرة البعثات والعلاقات الثقافية للعلم بتخرج الطالب وحثه بالعودة الى العراق.
2. الطلبة الذين ليس لديهم ملفات دراسية خاصة بهم في الملحقية الثقافية يتم استلام نسخة من الشهادة الحاصل عليها الطالب مصدقة حسب الاصول مع وثيقة قوائم العلامات بالمواد الدراسية (كشف بدرجات الكورسات) اضافة الى تقديم الطالب تعهد خطي وفق الملحق رقم (5) وتقوم الملحقية بفتح ملف باسم صاحب العلاقة .
3. اجراء صحة صدور على الشهادة الحاصل عليها الطالب على ضوء ما يرد الى الملحقية الثقافية من الكتب والاوليات المرسلة من قبل دائرة البعثات والعلاقات الثقافية / قسم تقييم الشهادات او الطلبة وفق الحالة آنفة الذكر وذلك بمفاتيح الجامعة التي تخرج منها الطالب لغرض التأكد من صحة صدور الشهادة الحاصل عليها واذا كانت دراسته بالانتظام ام بالمراسلة والانتساب واذا كان مسجلا ضمن الدوام الكلي ام الجزئي وتاريخ بدأ دراسته وتاريخ انتهائها.
4. بعد التأكد من صحة صدور على الشهادة تتم المصادقة عليها من قبل الملحقية وارسال نسخة منها مرفقة بكتاب رسمي من قبل الملحقية الى الجهة التي طلبت تأكيد صحة صدور للاجابة بناء على كتابهم مرفقا معه نسخة من كتاب الجهة المانحة مع الترجمة الى اللغة العربية موضحا فيه كل التفاصيل على ضوء الاجابة التي ترد من الجامعة المتخرج منها الطالب.
5. تعد الملحقية الثقافية تقرير وارشيف شهري يدرج فيه تفاصيل كل الشهادات والوثائق الدراسية التي تم انجازها خلال الشهر ويرسل بكتاب رسمي الى دائرة البعثات لاعتماده والعودة اليه لدى مراجعة صاحب العلاقة اليها لاحقا.

### آلية تصديق الشهادات والوثائق

تتم عملية ختم وتصديق الشهادات والوثائق الدراسية للطلبة الصادرة من الجامعات والمؤسسات التعليمية الرومانية المعترف بها من قبل وزارة التعليم العالي والبحث العلمي بعد تأكد الملحقية الثقافية من صحة صدورهم من الجهة المانحة اضافة الى كونها مصدقة من وزارة التربية الوطنية ووزارة الخارجية الرومانية وفق الاجراء التالي (تصديق الشهادات والوثائق الدراسية المقدمة من قبل صاحب العلاقة يتضمن تصديقها فتح ملف ويقوم صاحب العلاقة بملى استمارة التصديق باللغة العربية، مع تزويدنا بنسخة مصورة من الوثائق والشهادات المراد تصديقها وتقوم الملحقية بمفاتيح الجهة المانحة للوثيقة او الشهادة بكتاب رسمي للتأكد من صحة صدور ( وذلك حسب توجيهات وزارة التعليم العالي). وعند استلام الملحقية جواب الجهة المانحة للوثيقة بشكل رسمي ايضا تقوم الملحقية باعلام صاحب العلاقة عن طريق البريد الالكتروني الشخصي او الهاتف والطلب منه مراجعة الملحقية مصطحبا معه الشهادات او الوثائق الاصلية التي تم تزويد الملحقية بنسخ منها، على ان تكون مصدقة من قبل وزارة التربية الوطنية ووزارة الخارجية الرومانية لاجل المصادقة عليها من قبل الملحقية، وكذلك دفع رسوم التصديق).

ملاحظة مهمة: اذا كان يتعذر على صاحب الوثائق الحضور بسبب بعد المسافة او لاي سبب آخر، يمكن ارسال نسخ من الوثائق والشهادات عن طريق البريد الالكتروني bucharestculturaloffice@yahoo.com مع طلب شخصي مكتوب عليه عنوان السكن والهاتف وملىء المعلومات المطلوبة في استمارة التصديق، وتقوم الملحقية بمخاطبة الجهة المانحة للوثيقة او الشهادة بكتاب رسمي للتأكد من صحة صدور. وعند استلام الملحقية جواب الجهة المانحة للوثيقة بشكل رسمي ايضا تقوم الملحقية باعلام صاحب العلاقة عن طريق البريد الالكتروني الشخصي او الهاتف والطلب منه مراجعة الملحقية مصطحبا معه الشهادات او الوثائق الاصلية التي تم تزويد الملحقية بنسخ منها، على ان تكون مصدقة من قبل وزارة التربية الوطنية ووزارة الخارجية الرومانية لاجل المصادقة عليها من قبل الملحقية، وكذلك دفع رسوم التصديق .

### آلية وشروط تقييم الشهادات للطلبة الذين اكملوا دراستهم خارج العراق

1. اذا كان الطالب موظفا عليه تقديم كتاب رسمي من دائرته يؤيد مباشرته بالدوام وتقديم شهادته.
2. اذا كان الطالب غير موظف عليه ان يقدم طلبا خطيا الى السيد مدير عام دائرة البعثات والعلاقات الثقافية يتعهد فيه بان لم يسبق له التعيين في اية دائرة رسمية وبحضور صاحب العلاقة او من ينوب عنه بوكالة رسمية مصدقة حسب الاصول.
3. الشهادة الجدارية مصدقة (الاصلية) مع صورة عنها (بنسختين).

4. وثيقة قوائم العلامات بالمواد الدراسية (كشف بدرجات الكورسات) مصدقة (اصولية) وصورة طبق الاصل (بنسختين) رسالة الماجستير او اطروحة الدكتوراه.
5. الشهادة السابقة للشهادة المراد تقييمها (بنسختين).
6. تقديم قرار تعادل نهائي من وزارة التربية بالنسبة لشهادة الثانوية الصادرة في خارج العراق (بنسختين).
7. جواز السفر الاصلي لتدقيق مدة الاقامة مع صورة عنه (نسخة واحدة).
8. صورة شخصية واحدة.
9. فايل عدد (2).
10. نسخة من هوية الاحوال المدنية عدد (2) او شهادة الجنسية العراقية للطالب او (الوالد او الاخ او الاخت او الام او العم او ابن العم) عدد (2).
11. يقدم خريجو كليات الطب في داخل العراق كتاب عدم ممانعة من وزارة الصحة / دائرة التخطيط وتنمية الموارد / قسم تطوير القوى العاملة بشأن معادلة الشهادة.
12. كتاب الاستقالة وبراءة الذمة.

### تقييم و تعادل الشهادات إلكترونيا

- لغرض تسهيل وتسريع الاجراءات الخاصة بالكفاءات العراقية العائدة تم استحداث نظام التقديم والمتابعة الالكتروني لتقييم ومعادلة الشهادات الصادرة من خارج العراق وحسب الآلية الآتية :
1. مليء معلومات الدراسة في الإضبارة الالكترونية للحصول على الرقم الالكتروني للطلبة الدارسين خارج العراق وحسب الرابط المخصص في الموقع الإلكتروني لدائرة البعثات والعلاقات الثقافية ([www.scrdiraq.gov.iq](http://www.scrdiraq.gov.iq)) لغرض تثبيت معلومات المتقدم في قاعدة البيانات لدائرة البعثات وحسب نوع الدراسة ( نفقة خاصة , زمالة , بعثة , أجازة دراسية ). حيث سيتم اعتماد الرقم الالكتروني لمتابعة اجراءات التقييم والمعادلة.
  2. مليء الاستمارات والتعهدات الخاصة بتقييم الشهادات والتوقيع عليها مع كافة المستمسكات المطلوبة والمدرجة ضمن صفحة تقييم ومعادلة الشهادات على الموقع الإلكتروني لدائرة البعثات والعلاقات الثقافية وأرسالها الى البريد الإلكتروني المخصص لاستلام ومتابعة الطلبات وعلى شكل ملف (pdf) مع ذكر الرقم الإلكتروني في عنوان الرسالة (subject) والذي تم الحصول عليه من الدائرة وحسب ما مذكور في الخطوة (1) أعلاه .
  3. سيتم متابعة وتدقيق المعلومات وعرضها على اللجان العلمية المختصة واتخاذ القرار المناسب والتواصل مع المتقدم من خلال البريد الإلكتروني لاعلام المتقدم بتفاصيل تقدم العمل في اجراءات المعادلة.
  4. بعد انتهاء عملية التقييم سيتم اشعار المتقدم الحضور شخصيا او (كفيله القانوني) الى مقر الدائرة مستصحبا معه الوثائق الاصلية والتعهدات المرفقة من قبله وتقديم ما يثبت براءة ذمته من اموال الدولة وموافقة دائرته على التقييم ومعادلة شهادته في حالة كونه موظف وسلامة موقفه القانوني اثناء الدراسة مع ما يثبت اقامته في بلد الدراسة لغرض معادلة شهادته وحسب تعليمات أسس التعادل للشهادات والدرجات العلمية العربية والاجنبية رقم (5) لسنة 1976 وتعديلاتها .

### اسس معادلة الشهادة

- اولا- تقدم طلبات التعادل وفق التعليمات التي يصدرها المدير العام على ضوء تنظيم الاستثمارات (استمارة التقديم, استمارة تفصيلات خطوات الدراسة والمعلومات العامة, استمارة الاقامة عند الحاجة). ومرفقة بما يلي :
- أ. الشهادات الاصلية المصدقة او الوثائق المصدقة مع صورة لكل منها يحتفظ بها القسم وترجمة لها باللغة العربية او الانكليزية.
  - ب. الشهادات او الوثائق السابقة المصدقة وصورها حسب الحاجة.
  - ج. الرسائل والابحاث الجامعية على ان تعاد لاصحابها بعد اتمام التعادل.
  - د. دليل الدراسة الحاوي على شروط القبول والمدة الصغرى والاعتراف ان وجد.
  - هـ. الموضوعات الدراسية ودرجاتها ان وجدت.
  - و. جواز السفر وما يثبت الاقامة عند الحاجة .
- ثانيا- يقوم القسم بمعادلة الشهادة او احالتها الى اللجان لمعادلتها.
- ثالثا- يصادق الوزير او من يخوله على قرارات اللجنة ويبلغ القرار لصاحب الطلب.

### المدد الطبيعية للدراسة خارج العراق

وتعني المدة القانونية التي يمكن للطالب الدراسة خلالها للحصول على الشهادة المتعاقد عليها وتقسّم الى جزئين الاولى لدراسة اللغة والأخرى للحصول على الشهادة المتعاقد عليها وكما يأتي :-

### اولا- مدة اللغة

1. يمنح الطالب مدة 6 اشهر لدراسة اللغة في الدول التي تدرس باللغة الانكليزية.
2. يمنح الطالب مدة سنة واحدة لدراسة اللغة في الدول التي تدرس بغير اللغة الانكليزية.
3. لا تمنح اية مدة لغرض اللغة لمن تخرج من الدولة نفسها التي يعود اليها لاكمال دراسته لمرحلة اعلى، وكذلك خريجي كليات ومعاهد اللغة عند اكمالهم الدراسة في اختصاصاتهم.

## ثانيا- مدة الدراسة في الدول الاوربية (رومانيا)

- وهي المدة التي تمنح للطالب لغرض الحصول على الشهادة المتعاقد عليها (عدا مدة اللغة).
1. الشهادات الاولية الجامعية ما بعد الثانوية: تحدد حسب نظام الجامعة او المعهد او الاكاديمية وتنتهي بتقديم اطروحة البكالوريوس.
  2. الماجستير: سنتان بعد البكالوريوس العراقية وينتهي بتقديم اطروحة الماجستير.
  3. الدكتوراه: اربع سنوات بعد البكالوريوس العراقية وثلاث سنوات بعد الماجستير وتنتهي بتقديم رسالة الدكتوراه.
- واخيرا لا بد من التاكيد على وجوب عودة المتخرج خلال مدة ثلاث اشهر بعد تخرجه من الدراسة.

## عدد الطلبة العراقيين في الجامعات الرومانية

يوجد العديد من الطلبة العراقيين الدارسين في مختلف الجامعات الرومانية وبمختلف درجات الابتعاث حيث تسعى الحكومة العراقية الى تطوير ابنائها وكوادرها من اجل غد افضل والمخطط ادناه يوضح عدد الطلبة المسجلين في الملحقة الذين لديهم ملفات وحسب الشهادة والتصنيف ودرجات الابتعاث ( بكالوريوس، ماجستير، دكتوراه، اختصاص).

### اولا: اعداد الطلبة الدارسين في الجامعات الرومانية المسجلين لعام 2013 موزعة حسب الشهادة والتصنيف

العدد الكلي للطلبة	عدد الطلبة الدارسين			تصنيف الدراسة
	دكتوراه	ماجستير	بكالوريوس	
22	22	-	-	طلبة البعثات
2	2	-	-	طلبة الزمالات
8	5	3	-	طلبة الاجازة الدراسية
111	45	9	57	طلبة النفقة الخاصة
-	-	-	-	بعثات بحثية
<b>143</b>	74	12	57	المجموع
	مجموع الطلبة الدارسين			

### ثانيا: اعداد الطلبة المتخرجين من الجامعات الرومانية عام 2012 موزعة حسب الشهادة والتصنيف

العدد الكلي للطلبة	عدد الطلبة الدارسين			تصنيف الدراسة
	دكتوراه	ماجستير	بكالوريوس	
-	-	-	-	طلبة البعثات
6	2	3	1	طلبة الزمالات
2	2	-	-	طلبة الاجازة الدراسية
25	9	5	11	طلبة النفقة الخاصة
1	1	-	-	بعثات بحثية
<b>34</b>	14	8	12	المجموع
	مجموع الطلبة المتخرجين			

## ارشادات السلامة

- 1- يجب اتخاذ الحيطة والحذر عند استخدام آلات الصرف الآلي وذلك نظرا لانتشار حوادث استنساخ بطاقة السحب ( الائتمان) المصرفية عند استخدام آلة الصرف في الشوارع العامة او المجمعات التجارية او اي مكان آخر، ونؤكد على ضرورة تغطية اليد عند ادخال الرقم السري لتجنب حوادث استنساخ البطاقة.
- 2- لغرض قيادة السيارة في رومانيا ينبغي ان تكون لدى الشخص رخصة قيادة دولية ويفضل استخدام رخصة القيادة الرومانية والتي يمكن الحصول عليها بعد اجراء اختبارات القيادة المطلوبة ولمزيد من المعلومات يرجى زيارة الرابط التالي:

<http://www.permis-de-conducere.ro>

- 3- نود الاشارة الى انه يمكنكم التواصل مع الملحقة الثقافية في بخارست باي امر تنشون فيه الراي او المشورة والمساعدة لتوفير سبل الطمأنينة والاستقرار لكم كما يرجى مراجعة الموقع الالكتروني الخاص بالملحقة للوقوف على آخر التطورات التي تهتمكم على الرابط التالي: <http://www.iraqiculturaloffice.org.ro>

## الملحق رقم (1)

السيد الملحق الثقافي المحترم

### م/ طلب

ارجو تفضلكم بالموافقة على مفاتحة وزارة التعليم العالي والبحث العلمي / دائرة البعثات والعلاقات الثقافية لغرض فتح ملف دراسي لي على نفقتي الخاصة وبدون تحويل خارجي وكذلك على شمولي بالمساعدة المالية.

مع التقدير .....

حامل جواز السفر المرقم: نوعه: والصادر في: بتاريخ:

آخر شهادة حاصل عليها مع ذكر التخصص العام والدقيق:

حالياً طالب : بكالوريوس  ماجستير:  دكتوراه:

التخصص الدارس عليه:

المرحلة:

وصف الدراسة : نفقة خاصة :  منحة:

اسم الجامعة باللغة الرومانية:

اسم الجامعة باللغة العربية:

تاريخ بدأ الدراسة: يوم شهر سنة 20

مدة الدراسة:

لغة الدراسة:

نوع الدراسة (الدوام): بالانتظام:  بالمراسلة او الانتساب:

الدوام الكلي:  الدوام الجزئي:

التوقيع:

الاسم:

التاريخ:

العنوان الكامل:

رقم الهاتف:

الايمل:

## الملحق رقم (2)

بسم الله الرحمن الرحيم

### تعهد بعدم النقل

إني الطالب ( ..... ) الدارس في .....

اتعهد بعدم المطالبة بالنقل الى داخل العراق عدا الحالات التي تقررها وزارة التعليم العالي والبحث العلمي وبعبءه  
اتحمل كافة التبعات القانونية ولاجله وقعت.

### تعهد وظيفي

إني الطالب ( ..... ) اتعهد بكوني غير موظف ولم يسبق لي التعيين  
في اي دائرة من دوائر الدولة وبعبءه اتحمل كافة التبعات القانونية والجزائية المدنية والادارية كما واتعهد بانني لم  
ولن استلم اي مساعدة مالية من اي جهة داخلية او خارجية ولاجله وقعت.

التوقيع:

اسم الطالب:

العنوان الكامل:

رقم الهاتف:

الايمل:

( بدون تحمل اي تبعات بخصوص مضمون التعهد.

نؤيد صحة توقيع الطالب )

التوقيع :

اسم الموظف:

العنوان الوظيفي:

التاريخ:

### الملحق رقم (3)

#### ( تعهد طالب النفقة الخاصة )

اني الطالب ..... الساكن في مدينة  
محلة زقاق دار  
المقبول في جامعة  
للحصول على شهادة في موضوع  
بمدة اعتبارا من العام الدراسي

اتعهد الى وزارة التعليم العالي والبحث العلمي/ دائرة البعثات والعلاقات الثقافية بما ياتي:

- 1- السفر الى بلد الدراسة خلال المدة المقررة لسفري بعد انتهاء كافة المعاملات الرسمية المطلوبة (بالنسبة للطلبة المتواجدين داخل القطر).
- 2- عدم تغيير الفرع او المعهد او الجامعة او الشهادة المنصوص عليها بهذا التعهد الا بموافقة وزارة التعليم العالي والبحث العلمي/ دائرة البعثات والعلاقات الثقافية.
- 3- صيانة سمعة وطني في الخارج والتحلي بالاخلاق الحسنة والتصرف الجيد والمواظبة على الدراسة والتحصيل العلمي والمحافظة على قوانين البلد الذي ادرس فيه وانظمته وتقاليده.
- 4- اتحمل كافة التبعات القانونية والمالية في حالة فصلي من الدراسة لاي سبب (عدا المرض المؤيد بتقارير طبية مصدقة من الجهات الرسمية العراقية).
- 5- تنفيذ الانظمة والتعليمات التي تصدرها وزارة التعليم العالي والبحث العلمي.
- 6- في حالة مخالفتي اي شرط من الشروط المذكورة اعلاه يحق لوزارة التعليم العالي والبحث العلمي التصرف بالصك المرفق ادناه.

توقيع الطالب:

الاسم:

التاريخ:

العنوان الكامل:

رقم الهاتف:

الايمل:

#### الملحق رقم (4)

(( استمارة منح المساعدة المالية لطلبة النفقة الخاصة ))

اسم الطالب:.....  
الدولة: .....  
المدينة: .....  
البريد الالكتروني للطالب: .....  
رقم الهاتف النقال مع مفتاح الدولة: .....  
الجامعة التي يدرس فيها: .....  
الشهادة التي سيحصل عليها: .....  
التخصص العام: .....  
التخصص الدقيق: .....  
تاريخ بدء كورس اللغة حسب تأييد الجامعة: .....  
تاريخ انتهاء كورس اللغة حسب تأييد الجامعة: .....  
تاريخ مباشرته بالدراسة الاكاديمية حسب تأييد الجامعة: .....  
التمديدات الدراسية التي حصل عليها الطالب (إن وجدت): .....  
دائرة عمله في العراق: .....  
تاريخ فتح الملف: .....  
عنوان الطالب داخل العراق: .....  
اسم وعنوان كفيله داخل القطر: .....  
تاريخ تقديمه طلب منحه المساعدة المالية: .....  
توقيع الطالب على صحة المعلومات  
التاريخ:

رأي المستشار الثقافي بشأن منح الطالب المساعدة المالية:

توقيع المستشار الثقافي

الاسم :  
التاريخ:

ختم الملحقية:

## الملحق رقم (5)

بسم الله الرحمن الرحيم

### تعهد خطي

اني ..... أتعهد بأن جميع الوثائق والشهادات التي قدمتها والتصديقات المثبتة عليها اصولية وقانونية، وبخلاف ذلك أتحمل التبعات القانونية كافة من ضمنها الغاء قرار التقييم واحالة الموضوع الى القسم القانوني... ولأجله وقعت.

التوقيع:

الاسم:

التاريخ:

العنوان الكامل:

رقم الهاتف:

الايمل:

(6) المرفق رقم

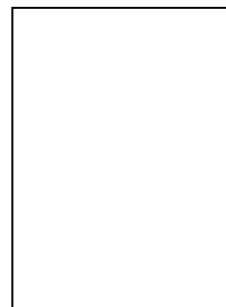
استمارة اصدار رسالة القبول في الدراسة

MINISTERUL EDUCAȚIEI, CERCETĂRII, TINERETULUI SI SPORTULUI  
MINISTRY OF EDUCATION, RESEARCH, YOUTH AND SPORT

Nr. Ref. ....

DIRECȚIA GENERALĂ AFACERI EUROPENE SI SECRETARIAT BOLOGNA  
GENERAL DIRECTION FOR EUROPEAN AFFAIRS AND BOLOGNA SECRETARIAT

28-30 G-ral Berthelot Street / 12 Spiru Haret Street, 010168, Bucharest  
tel. (+4021)4056200; 4056300



CERERE PENTRU ELIBERAREA SCRISORII DE ACCEPTARE LA STUDII  
(APPLICATION FOR THE ISSUANCE OF LETTER OF ACCEPTANCE TO STUDIES)  
(Se completează cu majuscule / To be filled with capital letters / A completer en majuscules)

1. NUMELE \_\_\_\_\_ PRENUMELE \_\_\_\_\_  
(SURNAMES/NOMS) (GIVEN NAMES/PRENOMS)

2. NUMELE PURTATE ANTERIOR \_\_\_\_\_  
(PREVIOUS SURNAMES/NOMS PORTE ANTERIEUREMENT)

3. LOCUL ȘI DATA NAȘTERII Țara \_\_\_\_\_ Localitatea \_\_\_\_\_ Data \_\_\_\_\_  
(DATE AND PLACE OF BIRTH/ (COUNTRY/PAYS) (PLACE/LOCALITE) (DATE/DATE) Z Z L L A A A A  
DATE ET LIEU DE NAISSANCE)

4. PRENUMELE PĂRINȚILOR \_\_\_\_\_  
(PARENTS GIVEN NAMES/PRENOMS DES PARENTS)

5. SEXUL (SEX/SEXE):  M  F

6. STARE CIVILĂ:  CĂSĂTORIT(Ă)  NECĂSĂTORIT(Ă)  DIVORȚATĂ  VĂDUV(Ă)  
(MARITAL STATUS) (MARRIED/MARIE) (SINGLE/CELIBATAIRE) (DIVORCED/DIVORCE) (WIDOW(ER)/VEUVE(VEUF))

7. CETĂȚENIA (CETĂȚENIILE) ACTUALE \_\_\_\_\_ CETĂȚENII ANTERIOARE \_\_\_\_\_  
(ACTUAL CITIZENSHIP(S)/NATIONALITE(S) ACTUALLE(S)) (PREVIOUS CITIZENSHIPS/NATIONALITES ANTERIEURES)

8. DOCUMENT DE CĂLĂTORIE: TIPUL \_\_\_\_\_ SERIE \_\_\_\_\_ NR. \_\_\_\_\_  
(TRAVEL DOCUMENT/DOCUMENT DE VOYAGE) (TYPE/TYPER) (SERIES/SERIE) (NO./NO.)

ELIBERAT DE ȚARA \_\_\_\_\_ LA DATA \_\_\_\_\_ VALABILITATEA \_\_\_\_\_  
(ISSUED BY COUNTRY/EMIS PAR PAYS) (DATE OF ISSUE/A) Z Z L L A A A A (VALIDITY/EXPIRANT LE)

9. DOMICILIUL PERMANENT ACTUAL: ȚARA \_\_\_\_\_ LOCALITATEA \_\_\_\_\_  
(ACTUAL PERMANENT RESIDENCE/ (COUNTRY/PAYS) (PLACE/LOCALITE)  
DOMICILE PERMANENT ACTUEL)

10. PROFESIA: \_\_\_\_\_ LOCUL DE MUNCĂ \_\_\_\_\_  
(PROFESSION/PROFESSION) (WORK PLACE/LIEU DE TRAVAIL)

11. The complete address where the Ministry of education can send you the Letter of Acceptance:  
\_\_\_\_\_

12. MOTIVAȚIA DEPLASĂRII ÎN ROMÂNIA (PURPOSE OF VISIT/BUT DE SEJOUR)

STUDII (STUDIES/ETUDES)

Note : All the fields are mandatory, must be completed and have to be accompanied by the documents mentioned in Section V, or else your request will not be processed.

**I. Education Background**

Name and location of the secondary school/ University	Date of admission/Date of completion	Type of certificate issued

**II. Studies Applied in Romania**

Studies Applied in Romania	Branch /Speciality	High school /University	Language of Instruction	I apply for the Romanian Language Course( For YES you have to mention the university)	
				YES	NO
Secondary, in the grade					
Undergraduate					
Master					
Specialization					
Doctorate					

**III. Proficiency in Other Languages (please fill in as appropriate: excellent, good, poor)**

Language	Writing	Speaking	Institution that issued the certificate
Romanian			

**IV. Statement by the Applicant**

I oblige myself to observe the laws in force in Romania, the school and university rules, regulations and norms, as well as those for social life.

I have taken note of the fact that school fees may be subject to change during the years of study and must be paid, in free currency, in advance for a period of at least 9 months for full-time courses and at least 3 months for part-time courses.

I am aware that any untrue information will lead to my disqualification.

**V. Annex (authenticated translations of the respective documents in a language widely spread internationally)**

1. Photocopy or authenticated copy of the certificate of studies;
2. Authenticated copy of the birth certificate;
3. Authenticated copy of the passport;
4. Medical certificate;
5. The list of results of the completed study years (Academic Transcripts) for postgraduate studies applicants and for those wishing to continue studies begun in other countries.

On my arrival in Romania I should submit the original documents.

Date.....

Signature.....

AUTHORITY ONLY



RESERVE AUTORITES

**Note : All the fields are mandatory, must be completed and have to be accompanied by the documents mentioned in Section V, or else your request will not be processed.**

ارقام و عناوين مهمة / للاستفسار والاستعلام ومزيد من المعلومات يرجى زيارة المواقع الالكترونية الخاصة بها

الملحقية الثقافية العراقية في بخارست		
العنوان الكامل:	Str. George Valentin Bibescu nr. 20, sector 1, București – cartier Băneasa	
البريد الالكتروني:	bucharestculturaloffice@yahoo.com	
الموقع الالكتروني:	www.iraqiculturaloffice.org.ro	
رقم الهاتف:	+40212324032	
فاكس:	+40212324033	
سفارة جمهورية العراق في بخارست والقنصلية العراقية في بخارست		
العنوان الكامل:	Str. Venezuela nr. 6-8, sector 1, București	
البريد الالكتروني:	iraqbuchrest@yahoo.com	
رقم الهاتف:	+40212339008	
فاكس:	+40212339007	
وزارة الشؤون الخارجية الرومانية		
العنوان الكامل:	Aleea Alexandru nr. 31, sector 1, București, cod 011822	
البريد الالكتروني:	relatii_cu_publicul@mae.ro	
الموقع الالكتروني:	www.mae.ro	
رقم الهاتف:	+40213192108	
فاكس:	+40213196862	
وزارة التربية الوطنية الرومانية		
العنوان الكامل:	Str. General Berthelot nr. 28-30, sector 1, cod 010168, București	
البريد الالكتروني:	public@min.edu.ro	
الموقع الالكتروني:	www.edu.ro	
رقم الهاتف:	+40214056200	
فاكس:	+40213172490	
وزارة التعليم العالي والبحث العلمي العراقية		
العنوان الكامل:	بغداد-الرصافة شارع 52 مقابل الجوازات العامة	
صندوق البريد:	العراق-بغداد-مكتب بريد بغداد ص.ب 55509	
البريد الالكتروني:	info@moheer.gov.iq	
الموقع الالكتروني:	www.moheer.gov.iq	
رقم الهاتف:	7170957-7171326-7170709	
جهات الاتصال بدوائر وزارة التعليم العالي والبحث العلمي العراقية		
ت	القسم	العنوان الالكتروني
1	مكتب الوزير	Ministry_office@moheer.gov.iq
2	شعبة شؤون المواطنين	moc@moheer.gov.iq
3	مكتب الوكيل الاقدم	Minister_deputy1@moheer.gov.iq
4	مكتب الوكيل العلمي	Wakeelmi_wta@moheer.gov.iq
5	مكتب الوكيل الفني	Deputy_deputy@moheer.gov.iq
6	مكتب المفتش العام	inspectordirectorate@moheer.gov.iq
7	مكتب المستشار	ministrysadvisor@moheer.gov.iq
8	جهاز الاشراف والتقييم العلمي	mhesses@moheer.gov.iq
9	دائرة البعثات والعلاقات الثقافية	generaldirector@scrdiraq.gov.iq / www.scrdiraq.gov.iq
10	دائرة البحث والتطوير	researchdep@moheer.gov.iq
11	دائرة الاعمار والمشاريع	info@rpd-moheer.com
12	دائرة الدراسات والتخطيط والمتابعة	Studiesplanning-followup@moheer.gov.iq
13	الدائرة القانونية والادارية	generaldirectoroffice@moheer.gov.iq
14	موقع دليل منظمة اليونسكو العالمية لتمكين الطالب من الحصول على مواقع الجامعات المعترف بها	www.unesco.org
ارقام الطوارئ		
طوارئ / ( الشرطة / المطافي / الاسعاف)		112

## الخاتمة

في الختام لا بد من القول بأن العطاء العلمي المثمر يكمن في رسم الاهداف العلمية والعملية والاكاديمية الواضحة بشكل يتيح للمستفيد كيفية التعامل مع ماهية تلك الاهداف وأطرها القانونية فضلا عن محتواها المعرفي الكمي والنوعي. تمنياتنا لجميع طلبتنا الاعزاء الاستفادة من المعلومات المتوفرة في هذا الجهد المتواضع رغبة لاكمال دراستهم في رومانيا ودعواتنا لهم بالنجاح والتقدم والارتقاء الى معايير الجودة العلمية خدمة للعراق الحبيب ومن الله التوفيق.



**الملحقة الثقافية العراقية - بخارست**

**Iraqi Cultural Attaché - Bucharest**

**Str. George Valentin Bibescu, nr. 20, sector 1, cartier Băneasa, Bucuresti**

**Tel: +4 0212 324 032 Fax: +4 0212 324 033**

**E-Mail: bucharestculturaloffice@yahoo.com**

**www.iraqiculturaloffice.org.ro**

